



سياسات الاختبارات وتقويم أداء الطلبة بجامعة الملك عبد العزيز

صفر ١٤٤١هـ





سياسات الاختبارات وتقويم أداء الطلبة

بجامعة الملك عبد العزيز

سياسات الاختبارات وتقويم أداء الطلبة

بجامعة الملك عبد العزيز



المحتويات

رقم الصفحة	الموضوع
٤	كلمة معالي مدير الجامعة
٦	مقدمة
٨	أولاً: أهداف سياسات الاختبارات ووسائل تقويم الطلبة الأخرى بجامعة الملك عبد العزيز
٩	ثانياً: معايير التقويم الفعال لأداء الطلبة
١١	ثالثاً: السياسات العامة لتقويم أداء الطلبة والاختبارات في جامعة الملك عبد العزيز
١٥	رابعاً: إجراءات تقويم أداء الطلبة بجامعة الملك عبد العزيز
٢٠	خامساً: طرق تقويم أداء الطلبة المتبعة بجامعة الملك عبد العزيز
٢٢	سادساً: مسؤوليات تقويم أداء الطلبة بجامعة الملك عبد العزيز
٣١	الملاحق



كلمة مدير الجامعة

دأبت جامعة الملك عبدالعزيز على التطوير المستمر لمنظومتها التعليمية والبحث عن كل ما هو جديد في هذا الشأن، وهو ما جعلها في مصاف الجامعات حسب التصنيفات العالمية، وتسعى الجامعة إلى الحفاظ على هذا التميز وإحراز مراكز أكثر تقدماً، حيث تعي الجامعة بأن ذلك سوف ينعكس على أداء ومستوى خريجها وتميزهم وزيادة فرص استقطابهم لسوق العمل.

ويُعدّ تحسين نواتج التعلم وقياس أداء الطلبة من أهم الأمور التي تسعى الجامعات ومؤسسات التعليم إلى تطويرها، وتحرص على أن تتواءم مع المعايير الوطنية والعالمية في الجودة، وأن تساعد على مواءمة مخرجات الجامعة مع احتياجات سوق العمل ومع رؤية المملكة ٢٠٣٠ وبرامجها الطموحة. ومن هذا المنطلق فقد عكفت جامعة الملك





عبدالعزیز علی تطویر سیاسات للاختبارات وتقويم أداء الطلبة وقياس نواتج التعلم بما يتواءم مع معايير الجودة الوطنية والعالمية، لتعمل على تحقيق الأهداف المنشودة للجامعة.

وها نحن اليوم نطلق هذه السياسات، سائلين الله عز وجل أن يكون أثرها إيجابياً على جميع البرامج التعليمية وأبنائنا الطلبة وأعضاء هيئة التدريس والأقسام العلمية والكليات وعلى كل ما يرتبط بالعملية التعليمية في جامعتنا الحبيبة. وعلى بركة الله يتم اعتماد هذه السياسات.

مدير الجامعة

أ. د/ عبدالرحمن بن عبيد اليوبي



مقدمة

تعتبر عملية قياس وتقويم أداء الطلبة والمتدربين جزءاً أساسياً في كل المناهج التعليمية، ولا يمكن فصلها عن عملية التعليم والتعلم. ومن أجل ضمان جودة عملية التقويم بجامعة الملك عبد العزيز والتأكد من شموليتها ودقتها في قياس مخرجات التعلم لكافة المجالات ولكل البرامج التعليمية التي تقدمها الجامعة ومن ثم الاستفادة من النتائج لتحسين العملية التعليمية، فقد ارتأت وكالة الجامعة للشؤون التعليمية ووكالة



سياسات الاختبارات وتقويم أداء الطلبة

بجامعة الملك عبد العزيز



الجامعة للتطوير ضرورة وجود سياسات واضحة للاختبارات ووسائل تقويم أداء الطلبة الأخرى تتضمن الإجراءات والسياسات المتبعة في عملية التقويم كما تتضمن المهام الخاصة بكافة الجهات والأفراد المسؤولين عن عملية تقويم أداء الطلبة والاختبارات. وقد روعي في هذه السياسات الشمولية والمرونة، بحيث تكون بمثابة إطار عام تقوم من خلاله قطاعات الجامعة وأقسامها العلمية المختلفة بوضع القواعد التنفيذية الخاصة بها.

أولاً أهداف سياسات الاختبارات وتقويم أداء الطلبة بجامعة الملك عبد العزيز

1. التأكيد على قطاعات الجامعة وأقسامها العلمية بأهمية عملية التقويم وضرورة تطوير استراتيجيات التقويم والاختبارات.
2. وضع سياسات وإجراءات عامة لتطوير الاختبارات وتقويم أداء الطلبة بكافة البرامج الدراسية بجامعة الملك عبد العزيز.
3. التعريف بالممارسات المعيارية المثالية لإجراءات الاختبارات وتقويم أداء الطلبة المتبعة بجامعة الملك عبد العزيز.
4. تحفيز الأقسام العلمية والكليات والمعاهد للاهتمام بقياس نواتج التعلم والتطوير المستمر لوسائل تقويم أداء الطلبة والاختبارات بما يضمن تحقيق أهداف البرامج التعليمية.
5. تحديد الإجراءات المتبعة في عملية تقويم أداء الطلبة والاختبارات والتي تتضمن إجراءات ما قبل وأثناء وبعد عملية التقويم والاختبارات.
6. وضع تصور واضح وحوكمة معيارية لعملية تقويم أداء الطلبة تشمل المسؤوليات والأدوار الخاصة بالجهات والأفراد المرتبطين بعملية الاختبارات وتقويم أداء الطلبة بجامعة الملك عبد العزيز.



معايير التقويم الفعال لأداء الطلبة

ينبغي على القسم العلمي مراعاة المعايير التالية عند تصميم الاختبارات واختيار وسائل التقويم المختلفة، بحيث تستوفي الاختبارات جميع المعايير التالية (1-1):

١. المصادقية (Validity):

أن تقيس أداة التقويم المستخدمة ما وضعت لقياسه، من أجل تحديد مدى التقدم في تحقيق الأهداف التعليمية والتربوية ونواتج التعلم.

٢. الثبات (Reliability):

أن تعطي أداة التقويم المستخدمة نتائج متسقة ومطردة باستمرار لتعكس المستوى الحقيقي لتحصيل الطالب قدر الإمكان أو بأقل قدر من الخطأ.

٣. الموضوعية (Objectivity):

أن يتم تصميم وسائل تقويم أداء الطلبة والاختبارات بناءً على معايير محددة قابلة للقياس وبعيدة عن الحكم الشخصي.

٤. التنوع (Variety):

أن يتم استخدام عدد متنوع من أساليب التقويم المختلفة والتي تم ذكرها بهذه السياسات مع مراعاة ملاءمتها لمجالات التعلم المختلفة وقدرتها على قياس أهداف ونواتج التعلم المعرفية والمهارية والسلوكية.

٥. الشمولية (Comprehensiveness):

أن تكون أساليب التقويم وأدواته المستخدمة في الاختبارات شاملة لجميع مجالات التعلم وألا تقتصر على جانب أو مستوى واحد، وبحيث تغطي كافة المخرجات التعليمية والمحتوي العلمي بشكل متوازن ضمن مجالات الإطار السعودي للمؤهلات (سقف) الخاص بالهيئة الوطنية للتقويم والاعتماد الأكاديمي والتي تم ذكرها بتوصيف المقرر.

٦. إمكانية تطبيق الاختبارات على أرض الواقع (Feasibility):

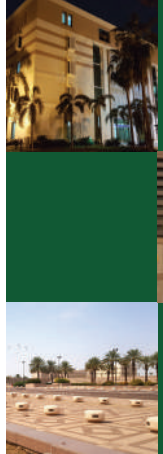
أن تكون وسائل التقويم والاختبارات المستخدمة قابلة للتطبيق ويشمل ذلك توفر جميع الإمكانيات والموارد المطلوبة والخبرة اللازمة لتطبيقها في البيئة التعليمية.



السياسات العامة للاختبارات وتقويم أداء الطلبة في جامعة الملك عبد العزيز

ثالثاً

١. تلتزم عملية تقويم أداء الطلبة بجامعة الملك عبد العزيز بالممارسات المتميزة المعيارية التي تضمنها البند الثالث (التعليم والتعلم) والخاص بمعايير المركز الوطني للتقويم والاعتماد الأكاديمي. (ملحق ٢-)
٢. تلتزم الأقسام العلمية والكليات والمعاهد بالاهتمام بالتقويم المستمر لأداء الطلبة، ويشمل ذلك الأعمال الفصلية والاختبارات الدورية والتكليفات المستمرة.
٣. تحفيز الأقسام العلمية وأعضاء هيئة التدريس لتزويد الطلبة بالتغذية الراجعة (Feedback) عن تطور أدائهم التعليمي والتربوي والمهاري، وأن تكون التغذية الراجعة جزءاً أساسياً من عملية تقويم أداء الطلبة في كافة قطاعات الجامعة.
٤. التأكد من استخدام أداة التقويم المناسبة لقياس الأهداف التعليمية وتحفيز التنوع في استخدام أدوات التقويم والاختبارات، بما يسهم في تجويد قياس المخرجات ونواتج التعلم، والاهتمام بتطوير وسائل الاختبارات وتبني أحدث الوسائل العالمية لكل تخصص/برنامج.
٥. الاهتمام بقياس المهارات التعليمية والمهنية باستخدام اختبارات ووسائل تقويم تحقق الهدف، ويشمل ذلك:
 - تقويم الأداء بالملاحظة (Assessment of Performance).
 - تقويم أعمال الطلبة ومنتجاتهم (Student Portfolio).
 - التقويم أثناء التدريس وخلال مرحلة التدريب.



٦. أهمية وجود ممتحن خارجي (متى أمكن ذلك) لكل قسم علمي من خارج الجامعة (External Examiner) يتم تكليفه بالمشاركة في عملية الاختبارات وقياس أداء الطلبة، ويساهم في تجويد وسائل التقويم والتأكد من نواتج التعلم.
٧. تضع الكليات والأقسام العلمية الضوابط التي تضمن السرية في إعداد الاختبارات.
٨. يجب أن تشتمل جميع البرامج الدراسية في جميع الدرجات على آليات لقياس نواتج التعلم، وذلك خلال البرنامج وبعد الانتهاء منه، ومنها على سبيل المثال:
 - اختبارات تطور الطالب (Progress Exams)، وتضع الكليات الآليات المنظمة لتنفيذها.
 - اختبارات نهاية البرنامج (Exit Exams) ويطبق وفقا للسياسات المعتمدة من الجامعة في هذا الخصوص.
 - الاختبارات المهنية بالشراكة مع الهيئات العلمية والمهنية المتخصصة.
 - الشهادات الاحترافية.
٩. أهمية وجود خطة شاملة للتقويم لكل برنامج دراسي (Assessment Plan) في الأقسام العلمية والكليات بحسب المعايير الوطنية والعالمية وبحيث تتضمن طريقة ودورية القياس للبرنامج والمقررات من خلال تضمين خريطة المنهج بها وبحيث تكون كخارطة طريق لعملية التقويم لكل برنامج دراسي.
١٠. تعتمد الأقسام العلمية/الكليات المعايير العالمية المعروفة لتحديد درجات النجاح والرسوب (Cutoff Scores) متى أمكن ذلك، ومع الالتزام بسياسة الجامعة لتحديد درجات الرسوب والنجاح في المقرر الدراسي، ويشمل ذلك استخدام الطرق العلمية المقننة، مثل:

• طريقة أنجوف (Angoff's Method).

• طريقة إيبيل (Ebel's Method).

• طريقة خط الحدود (Border line Method).

١١. تحفيز الأقسام العلمية والكليات على استخدام طرق الامتحانات الإلكترونية المتاحة في أنظمة الجامعة في حال توفر البنية التحتية الملائمة لها، وبما يتناسب مع الأهداف ونواتج التعلم وبما يضمن عدم تأثر العملية التعليمية، مع أهمية تحديث بنوك الأسئلة وتطويرها باستمرار، بما يضمن تحقيق الأهداف التعليمية.

١٢. تحفيز الأقسام العلمية والكليات على استخدام التقنيات الإلكترونية والبرامج التي تتيحها الجامعة للكشف عن عملية الاستلال العلمي مع ضرورة تعريف الطلاب بأهمية تجنبه والجزاءات التي قد توقع عليهم في حالة اكتشافه.

١٣. تقوم إدارة البرنامج الدراسي ممثلة في الكلية/القسم العلمي بوضع القواعد التنفيذية التفصيلية لتقويم أداء الطلبة بالبرنامج الدراسي مع الالتزام بما ورد في هذه السياسات بالإضافة لما ورد بلائحة الدراسة والاختبارات بجامعة الملك عبد العزيز.

١٤. بالإضافة للقواعد التنفيذية لتقويم الطلاب بالكليات والأقسام العلمية بالجامعة، يتم العمل بالسياسات التالية:

أ. **سياسات التقويم البنائي والتغذية الراجعة:** وتصف هذه السياسات الإجراءات اللازم اتباعها لإجراء الاختبارات البنائية بالكليات والتي تهدف في المقام الأول إلى إعطاء التغذية الراجعة للطلبة حول مستواهم العلمي والتحصيلي ولا يُحتسب عليها أي درجات.

ب. **سياسات جدول مواصفات الاختبار:** وتصف هذه السياسات الإجراءات اللازم اتباعها من أجل تصميم وتطبيق جدول المواصفات (Blueprint)، وهو الجدول الذي يضمن التمثيل المتوازن والعادل لكل محتويات المنهج والمخرجات التعليمية

وفقا للوزن النسبي لكل جزئية، ويلحق بهذه اللائحة نماذج لجدول مواصفات الاختبار والذي يتم تعبئته من قبل الأقسام العلمية.

ج. سياسات مراجعة أسئلة الاختبارات: وتصف هذه السياسات الإجراءات اللازم اتباعها لمراجعة أسئلة الاختبارات المختلفة ويلحق بهذه السياسات نماذج تدقيق الاختبارات بمختلف أنواعها.

د. سياسات الاستلال العلمي: وتصف هذه السياسات، التعريفات الخاصة بعملية الاستلال العلمي وطرق كشفه بالإضافة إلى الإجراءات اللازم اتباعها حيال حالات الاستلال العلمي لأعمال الطلاب بما في ذلك الجزاءات التي قد توقع علي الطالب في حالة اكتشاف قيامه بالاستلال العلمي.

هـ. سياسات التدقيق الداخلي والخارجي للاختبارات: وتصف هذه السياسات الإجراءات اللازم اتباعها من أجل تدقيق جودة الاختبارات داخليا وخارجيا وتتضمن التواقيت الخاصة بكل خطوة بالإضافة إلى مسؤوليات الجهات المختلفة في تنفيذها، على أن يتم تنفيذ التدقيق الداخلي والخارجي للاختبارات بعد الانتهاء من الاختبارات لضمان سريتها.

و. سياسات التحقق من مستوى تحقيق الطلبة للمخرجات التعليمية ونواتج التعلم: وتصف هذه السياسات الإجراءات اللازم اتباعها للقياس المباشر وغير المباشر للمخرجات التعليمية كما تتضمن الوسائل المختلفة للقياس والتواقيت الخاصة بكل خطوة بالإضافة إلى مسؤوليات الجهات المختلفة في تنفيذها ومن ثم الاستفادة من النتائج لتحسين العملية التعليمية.



إجراءات تقويم أداء الطلبة بجامعة الملك عبد العزيز

تُقسم الإجراءات الخاصة بعملية التقويم إلى: الإجراءات الخاصة بالتقويم البنائي أو التكويني ((Formative والإجراءات الخاصة بالتقويم النهائي (Summative).

١. إجراءات التقويم البنائي أو التكويني (Formative):

ويُقصد بها وسائل تقويم أداء الطلبة والاختبارات الهادفة إلى تعريف الطلبة وتدريبهم على أداء الاختبارات المختلفة وإعطائهم تغذية راجعة عن مستوى تحصيلهم للأهداف التعليمية دون احتساب ذلك في سجلهم الأكاديمي. وتتضمن هذه الإجراءات ما يلي:

أ. يتم تصميم جدول لعملية التقويم البنائي خلال الفصل الدراسي لكل مادة، يتضمن تاريخ كل اختبار والمحتوى العلمي الذي يغطيه ونوعية الأسئلة المستخدمة في الاختبار.

ب. يُراعى إعطاء تغذية راجعة للطلبة بعد كل اختبار بنائي، لتحديد نقاط القوة والنقاط التي تحتاج للتحسين.

ج. يتم تحديد الطلبة ذوي الأداء الضعيف بالاختبارات البنائية واتخاذ الإجراءات اللازمة لتحسين مستواهم أو وضع الحلول المناسبة للصعوبات التي تواجههم.

د. بالإضافة للاختبارات البنائية الرسمية، يُراعى استخدام الأساليب الأخرى داخل الفصل الدراسي لتقويم أداء الطلبة بنائياً.

هـ. لا تُحتسب درجات على الاختبارات البنائية.

و. تقوم كل كلية بوضع قواعد تنفيذية توضح سياسات وإجراءات التقويم البنائي المتبعة فيها.

٢. إجراءات التقويم النهائي (Summative):

تمر عملية التقويم النهائي بأربع مراحل:

- أ. مرحلة الإعداد للتقويم أو ما قبل التقويم.
- ب. مرحلة التقويم.
- ج. مرحلة ما بعد التقويم -١.
- د. مرحلة ما بعد التقويم -٢.

وتتسم كل مرحلة من هذه المراحل بعدد من الإجراءات اللزوم اتباعها من أجل ضمان جودة عملية تقويم أداء الطلبة بجامعة الملك عبد العزيز، حيث يتم تنفيذها وفقاً لدائرة الجودة (PDCA Cycle) والتي تم تلخيصها في ملحق -٤، وتتضمن هذه الإجراءات ما يلي:

أ. إجراءات ما قبل عملية التقويم:

وتتضمن الخطوات التالية:

١. وضع جدول زمني لكل إجراء من إجراءات هذه المرحلة.
٢. مراجعة مخرجات التعلم التي سيتم تضمينها في الاختبارات على اختلاف مجالاتها المعرفية والمهارية والسلوكية، وفقاً للجدول الزمني الموضوع.
٣. إعداد جدول مواصفات الاختبار/مخطط الاختبار وفقاً للجدول الزمني الموضوع، على أن يتم مراعاة أن يكون الجدول شاملاً وأن يتضمن كافة مخرجات التعلم والمحتوى العلمي الذي سيتم تقويمه على مدار العام الدراسي كاملاً وليس اختباراً واحداً بعينه.
٤. اختيار طرق التقويم المناسبة لتقويم المخرجات التعليمية المختلفة، والاستعانة بالقائمة الموجودة بهذه السياسات.
٥. إعداد أسئلة الاختبارات بالنسبة للاختبارات التحريرية وإعداد الاختبارات العملية والسريية وفقاً للموضوع بجدول مواصفات الاختبارات المختلفة، بحيث يقابل كل مخرج تعليمي تقويم يتماشى مع الهدف التعليمي، ويقيسه بدقة



٦. مراجعة الاختبارات التحريرية والعملية والسريية من قبل القسم العلمي المختص، على أن يتم مراعاة استخدام نماذج مخصصة لكل اختبار لتوثيق عملية المراجعة.

٧. مراجعة الاختبارات التحريرية والعملية والاختبارات التي تعتمد على قياس المهارات وغيرها من الاختبارات من قبل وحدات التقويم بالكليات المختلفة، على أن يتم مراعاة استخدام نماذج مخصصة لكل اختبار لتوثيق عملية المراجعة.

٨. إعداد اختبارين مختلفين لكل مادة بالإضافة لنموذجين مختلفين من كل اختبار (2 Versions and 2 Sets for each exam) إن أمكن ذلك.

ب. إجراءات أثناء عملية التقويم:

وتتضمن الخطوات التالية:

١. إعداد الجداول الخاصة بالقاعات وتسكين الاختبارات بها وفقاً لجدول الاختبارات.

٢. إعداد الجداول الخاصة بالمراقبين وابلغهم بمواعيدها وأماكن القاعات.

٣. تسليم واستلام أوراق الأسئلة والإجابات من المراقبين خلال أيام الاختبارات.

٤. تهيئة قاعات الاختبارات وتوفير المتطلبات المادية والاحتياجات البشرية للاختبارات الفصلية والنهائية بحسب احتياج المقرر.

٥. التأكد من ضمان سير عملية الاختبار على النحو المناسب وعدم حدوث ما يؤثر على سيرها، وإعداد التقارير اليومية الخاصة بعملية الاختبارات.

٦. التصحيح الإلكتروني للاختبارات (الاختبار من متعدد)، والتنسيق مع الجهة المختصة بالكلية لتحليل نتائج هذه الاختبارات.

ج. إجراءات ما بعد عملية التقويم - ١:

وتتضمن الإجراءات الخاصة بالتدقيق الداخلي والخارجي (Internal and External Verification) لعملية التقويم من أجل ضمان جودتها ونزاهتها وشفافيتها، ويشمل كذلك:

١. تحليل نتائج الاختبارات الموضوعية، كالاختبار من متعدد والتوصيل المقنن الموسّع، وتحديد معامل الصعوبة والتمييز وتحليل المشتتات، والتأكد من عدم وجود أي مشاكل في أسئلة الاختبارات ومن ثم اتخاذ الجراء اللازم حيال ذلك.
٢. التدقيق الداخلي للأسئلة المقالية (Internal auditing) والتأكد من مطابقتها لنموذج الإجابة المعد من قبل أستاذ المادة او التأكد ان التصحيح تم استنادا الى سلم التقدير.
٣. إعداد التقارير الخاصة بالمراجعة الداخلية وتحليل نتائج الاختبارات ومناقشتها مع أستاذ المادة والقسم العلمي المختص.
٤. مراجعة نتائج التقويم من قبل القسم العلمي المختص ومناقشتها في مجلس القسم وتفسير النتائج. وضع خطط التحسين اللازمة.
٥. وضع برنامج مفعّل للطلبة الموهوبين والمتفوقين، لتطوير مهاراتهم ودعمهم بالإضافة لبرنامج آخر مكتوب ومفعّل ومعتمد من مجلس الكلية للطلبة المتعثرين، لربطهم ببرامج الإرشاد الأكاديمي المتخصص لدعمهم.



د. مرحلة ما بعد التقويم - ٢:

وتتضمن هذه المرحلة الخطوات التالية:

١. إعداد ومتابعة مؤشرات قياس الأداء الخاصة بالاختبارات وإجراء المقارنات المرجعية الخاصة بها.
٢. المتابعة مع الأقسام المعنية بتنفيذ خطط التحسين المقترحة الخاصة بعملية التعليم والتعلم والتقويم، والتي تم وضعها بعد ظهور النتائج.
٣. إعداد تقارير المتابعة وعرضها على لجان المناهج بالكلية.
٤. مراجعة التقارير السنوية للبرامج والمقررات الدراسية والتأكد من اشتغالها على خطط ومقترحات لتطوير التعليم والتعلم وتقويم أداء الطلبة والاختبارات.
٥. متابعة تنفيذ توصيات المراجعين الخارجيين ومناقشة توصياتهم ومتابعة تنفيذها بعد اعتمادها من اللجان والجهات المعنية.

خامساً

طرق تقويم أداء الطلبة المتبعة
بجامعة الملك عبد العزيز

يراعى في اختيار طرق تقويم أداء الطلبة التنوع واستخدام أكثر من طريقة، مع الأخذ في الاعتبار ملاءمتها للمخرجات التعليمية المراد قياسها، من خلال الطرق المختلفة.

وتتضمن هذه الطرق ما يلي) على سبيل المثال لا الحصر):

١. طرق التقويم المعتمدة على الاختبارات (Test-based Assessment): وتتضمن الاختبارات التحصيلية التحريرية والإلكترونية بنوعيتها:

أ. الموضوعية: وتتضمن اختبارات الاختيار من متعدد بأنواعها المختلفة ومستوياتها المعرفية المتعددة.

ب. الغير موضوعية: وتتضمن الأسئلة المقالية القصيرة والممتدة ويراعى أن تتنوع مستوياتها المعرفية ولا تقتصر على التذكر فقط بل تشمل الأسئلة التي تعتمد على التفكير النقدي.

٢. طرق التقويم المعتمد على الأداء (Performance-based Assessment): وتتضمن طرق التقويم التالية::

أ. العروض التقديمية.

ب. التقويم العملي الميداني (Workplace Based Assessment).

ج. المحاكاة ولعب الأدوار (Simulation and Roleplay).

د. المناقشة والمناظرة (Discussion and Debate).

هـ. حقيبة أعمال الطالب (Portfolio) ويتضمن الملف أهم أعمال الطالب خلال الفصل الدراسي ويعبر عن تطور مهارات الطالب ومعارفه خلال العام، ويتم الاتفاق مع الطلبة على محتوياته من بداية الفصل الدراسي وطريقة التقويم المتبعة والنسبة الموضوعية له.



و. طرق التقويم بالتواصل (Communication): وتتضمن طرق التقويم التالية: المقابلة، الأسئلة والأجوبة.

ز. طرق التقويم المعتمدة علي الملاحظة (Observation-based Assessment):

وتتضمن طرق تقويم مختلفة، ومنها على سبيل المثال:

١. الاختبار العملي الموضوعي (OSPE).

٢. الاختبار السريري الموضوعي (OSCE)

٣. الاختبار السريري المصغر (MiniCEX).

٤. التقويم بالملاحظة المباشرة للمهارات (DOPS)

٥. اختبار مناقشة الحالات (Cased Based Discussion).

وينبغي على القسم العلمي/أستاذ المادة مراعاة استخدام أدوات موضوعية لتقويم أداء الطلبة فيما يخص التقويم المعتمد على الأداء، ومنها على سبيل المثال سلاسل التقدير (Rubrics) وقوائم التقويم (Checklist).

٣. طرق مراجعة الذات / تقويم الأقران لبعضهم البعض

(Reflection and PeerAssessment Strategy): وتتضمن

طرق التقويم التالية: تقويم الذات، يوميات المتعلم، ملف المتعلم وتقويم النظراء.

وقد يستعان بهرم ميللر (Miller's pyramid) في اختيار طرق

التقويم المختلفة والتي تتناسب مع المجالات والمخرجات التعليمية

باختلاف مستوياتها (ملحق - ٣)

مسؤوليات تقويم أداء الطلبة بجامعة الملك عبد العزيز

سادساً

تتعدد مسؤوليات عملية تقويم أداء الطلبة وتتعدد الجهات والأفراد المنوط بهم إتمام هذه العملية، وحتى لا يحدث تداخل بين المسؤوليات والصلاحيات بين هذه الجهات، فقد كان من المناسب أن تتضمن هذه الوثيقة المسؤوليات المختلفة لعملية التقويم وفقاً للجهات المنوط بها تنفيذها، وذلك من خلال الهيكل التنظيمي المصمم لذلك (ملحق - 0)، والذي يتضمن جميع المستفيدين (Stakeholders) بداية من وكيل الجامعة للشؤون التعليمية ووكيل الجامعة للتطوير وانهاءً بالطالب، والذي يعتبر المحور الأساسي للعملية التعليمية. وقد روعي عند وضع هذه المسؤوليات، أن يترك للكليات الحرية في العملية التنظيمية من حيث تحديد الجهات والمسؤوليات داخل الكلية والأقسام العلمية على أن يتم تضمينها بالتفصيل في اللوائح التنفيذية للتقويم والاختبارات والخاصة بالبرامج الدراسية كلاً على حدا، وتتضمن مسؤوليات تقويم أداء الطلبة بجامعة الملك عبدالعزيز ما يلي:

١. مسؤوليات الجامعة/مركز المناهج التعليمية:

- أ. المشاركة مع وحدة جودة التقويم بعمادة الجودة والاعتماد الأكاديمي في وضع السياسات والإجراءات العامة لعملية التقويم والتي تمثل إطاراً عاماً، تقوم من خلاله الكليات والأقسام العلمية بتطوير قواعدها التنفيذية.
- ب. المتابعة والإشراف العام وتقديم الدعم للكليات والأقسام العلمية، من أجل ضمان تنفيذ عملية التقويم بكافة الأقسام والكليات وفقاً للوائح المنظمة لها.
- ج. إعداد القواعد العامة المساندة لسياسات الاختبارات وتقويم أداء الطلبة بالجامعة، ومنها على سبيل المثال قواعد: التقويم البنائي، جدول المواصفات، التدقيق الداخلي والخارجي وآليات مراجعة وتصحيح الاختبارات.



د. التنسيق مع مركز تطوير التعليم الجامعي والجهات المختصة في الجامعة من أجل التدريب المستمر لأعضاء هيئة التدريس ومن في حكمهم على وسائل التقويم والاختبارات.

هـ. التأكد من استيفاء توصيفات المقررات والبرامج لمتطلبات هيئة تقويم التعليم حسب السياسات المعتمدة بين عمادة الجودة والاعتماد الأكاديمي ومركز المناهج التعليمية.

٢. مسؤوليات الجامعة/ اللجنة الدائمة لجودة التقويم ووحدة جودة التقويم بعمادة الجودة والاعتماد الأكاديمي:

أ. الإشراف على وضع السياسات واللوائح والأنظمة وآليات تطبيقها لضمان مصداقية تقويم الطلاب بالجامعة.

ب. الإشراف على وضع وتنفيذ الخطط التطويرية لعملية تقويم الطلاب بالجامعة وفق أفضل الممارسات.

ج. الإشراف على إعداد قاعدة بيانات بالممارسات الحالية في مجال تقويم الطلاب.

د. الإشراف على خطط التدريب في قطاعات الجامعة المختلفة في مجال أفضل الممارسات العالمية لتقويم الطلاب وتنفيذها بالتنسيق مع الجهات المختصة.

هـ. الإشراف على عقد ورش عمل تدريبية في مجالات تقويم الطلاب بالتنسيق مع الجهات المختصة.

و. الإشراف على نشر ثقافة تعدد طرق التقويم والموائمة بينها وبين مخرجات التعليم وطرق التدريس المتوافقة مع هيئة تقويم التعليم.

ز. الإشراف على عقد الشراكات الاستراتيجية مع الجهات المحلية والعالمية المتخصصة في التقويم.

ح. وضع الإطار العام لإنشاء وحدات جودة التقويم بكافة الكليات بالجامعة.

ط. جمع تقارير وحدات جودة التقويم في الكليات المختلفة، والتي تتضمن التقارير التفصيلية عن نتائج التقويم.

ي. توفير الدعم والاستشارات فيما يتعلق بتطوير عمليات التقويم بقطاعات الجامعة.

٣. مسئوليات الجامعة /مركز تطوير التعليم الجامعي:

- أ. التنسيق مع الجهات المعنية للتعريف بسياسات الاختبارات وتقويم أداء الطلاب من خلال البرامج التدريبية التي يقدمها المركز.
- ب. توعية وتدريب أعضاء هيئة التدريس الجدد بالجامعة على سياسات الاختبارات وتقويم أداء الطلاب من خلال تضمينها بالدبلوم المهني لتطوير أعضاء هيئة التدريس بالجامعة.
- ج. التعريف بسياسات الاختبارات وتقويم أداء الطلاب من خلال النشرات الإعلامية وإصدارات المركز.
- د. التنسيق مع الجهات المعنية لتقديم البرامج التدريبية في مجال التقويم والاختبارات لكافة الكليات بالجامعة.
- هـ. التنسيق مع الجهات المعنية بالجامعة لتقديم برامج تدريبية وورش عمل بالكليات لوضع اللوائح التنفيذية للاختبارات وتقويم أداء الطلاب بكليات الجامعة.

٤. مسئوليات الكلية:

- أ. الإشراف على تنفيذ سياسات الاختبارات وتقويم أداء الطلبة بالجامعة من خلال القواعد التنفيذية وبما لا يتعارض مع أنظمة الجامعة.
- ب. الإشراف على تحقيق معايير تقويم أداء الطلبة في كافة البرامج الدراسية التابعة للكلية/القسم العلمي.



ج. إعداد الإجراءات التنفيذية المساندة للائحة تقويم أداء الطلبة بالكلية، ومنها على سبيل المثال، قواعد: التقويم البنائي، جدول المواصفات، التدقيق الداخلي والخارجي وآليات مراجعة وتصحيح الاختبارات.

د. التأكد من إلمام ومعرفة كافة أعضاء هيئة التدريس بالقسم بلوائح التقويم والنماذج المعتمدة لعملية التقويم في الاختبارات المختلفة.

هـ. التأكد من التنسيق بين شطري الطلاب والطالبات من أجل ضمان توحيد كافة إجراءات التقويم بين الشطرين وبما يضمن عدالة عملية التقويم.

و. وضع خطط التطوير لعمليتي التعليم والتعلم والتقويم بالبرنامج وفقاً لنتائج التقويم بالكلية.

ز. تعيين منسق لكل مقرر، على أن يكون المنسق مسؤولاً عن تنظيم اختبارات المقرر وآليات التقويم والتنسيق مع الجهات المعنية بالكلية في هذا الشأن.

ح. متابعة إجراءات التقويم البنائي والتأكد من تنفيذها وفقاً لجدول المواصفات الخاصة بها.

ط. مراجعة وتحليل نتائج الاختبارات ونتائج التقويم ومتابعة تنفيذ خطط الإصلاح مع الأقسام المعنية واتخاذ الإجراءات المناسبة لتطوير عمليتي التعليم والتعلم والتقويم، من أجل ضمان سير العملية التعليمية بكافة أقسام الكلية.

ي. اتخاذ كافة الإجراءات اللازمة لضمان تدريب وتهيئة كافة أعضاء هيئة التدريس بالكلية للقيام بدورهم على أتم وجه فيما يخص كافة إجراءات عملية تقويم الطلاب.

ك. التنسيق مع مركز الإرشاد الجامعي لدعم الطلبة المتعثرين وتطوير قدراتهم ومهاراتهم.

ل. التنسيق مع مركز الموهبة والإبداع لتوجيه ودعم الطلبة الموهوبين والمتفوقين وتقديم البرامج الإثرائية اللازمة لهم.



٥. مسؤوليات عضو هيئة التدريس:

- أ. الالتزام باتباع سياسات الاختبارات وتقويم أداء الطلبة بجامعة الملك عبد العزيز المعتمدة.
- ب. الإلمام بكافة الأنظمة الخاصة بتقويم الطلبة والنماذج المعتمدة لعملية التقويم في الاختبارات المختلفة.
- ج. الالتزام بتحقيق معايير الجودة وفقاً لسياسات الاختبارات وتقويم أداء الطلبة بجامعة الملك عبد العزيز ولائحتها التنفيذية بالقسم العلمي.
- د. تزويد الطلبة بمعلومات المقرر بما في ذلك طرق التقويم ورقياً وإلكترونياً عند بدء المقرر، على أن يتضمن ذلك أيضاً مخرجات التعلم وطرق توزيع الدرجات.
- هـ. تصميم جدول مواصفات الاختبارات التحريرية والعملية والسريية ومراجعتها مع الجهة المختصة بالكلية/القسم مع الالتزام بالجدول الزمني لتصميمه.
- و. إعداد أسئلة الاختبارات التحريرية والعملية والسريية وفقاً للضوابط المنظمة لها مع الالتزام بالجدول الزمني لوضعها وتسليمها.
- ز. الالتزام بالجدول الزمنية الخاصة بالاختبارات البنائية.
- ح. استخدام وسائل للتقويم البنائي في قاعة الدرس خلاف الاختبارات البنائية الرسمية.
- ط. إعطاء الطلبة تغذية راجعة (Feedback) بعد كل اختبار بنائي، للوقوف على نقاط القوة وتحديد النقاط التي تحتاج للتحسين.
- ي. مساعدة الطلبة المتعثرين ودعمهم من خلال الاختبارات البنائية، وعمل اللازم لإرشادهم وتوجيههم من خلال أنظمة الجامعة المعتمدة.
- ك. الالتزام بتسليم نتائج الاختبارات وفقاً للجدول الزمني الموضوع من قبل الكلية.

ل. مناقشة نتائج تحليل الاختبارات مع الجهة المختصة بالكلية، والمشاركة في وضع وتنفيذ خطط التطوير.

م. إعداد تقرير المقرر الذي يقوم بتدريسه وفقاً لنماذج المركز الوطني للتقويم والاعتماد الأكاديمي، على أن يتضمن التقرير نتائج تقويم مخرجات التعلم ومدى تحققها ورصد التغييرات التي حدثت في المقرر ووضع المقترحات لتطوير عملية التقويم ومناقشتها مع الجهات المعنية ومتابعة تنفيذها.

ن. الحفاظ على سرية الاختبارات وخصوصية الطلبة بعدم إطلاع الآخرين على نتائجهم.

٦. مسؤوليات الطالب وحقوقه

أ. الاطلاع على أهداف المقرر المعرفية والمهارية والسلوكية وعمل خطة شخصية لتحقيقها.

ب. الالتزام بمتطلبات التقويم وفقاً للتعليمات التي تصله من أستاذ المادة ووفقاً لدليل الطالب الدراسي.

ج. تسليم الواجبات في الموعد المقرر لها وفقاً للتعليمات والجدول الخاصة بالتقويم.

د. الالتزام بأوقات الاختبارات الفصلية والنهائية وفقاً للائحة الدراسة والاختبارات، حيث لا يُسمح له بدخول الاختبار بعد مرور نصف ساعة من بدايته ولا يُسمح له بالخروج قبل مُضي نصف زمن الاختبار، مع ضرورة إحضار بطاقة الطالب للتأكد من هويته قبل الاختبار.

هـ. يحق للطالب التظلم من نتائج الاختبارات مع اتباع ما ورد في المادة السابعة عشر من لائحة الدراسة والاختبارات بجامعة الملك عبد العزيز.

و. لا يجوز للطالب إحضار أجهزة الجوال أو الساعات الإلكترونية أو أي أجهزة إلكترونية أخرى داخل قاعة الاختبار، وعليه الالتزام بكافة التعليمات الصادرة من الكلية فيما يخص قواعد تنظيم إجراء الاختبارات.

- ز. يُعد الغش في الاختبار أو الشروع فيه أو مخالفة التعليمات وقواعد إجراء الاختبار أمور يعاقب عليها الطالب المخالف وفقً لللائحة تأديب الطلاب المعتمدة من مجلس الجامعة، ويتضمن ذلك الاستللال العلمي للواجبات والأبحاث العلمية.
- ح. في حالة شك الطالب في صحة الدرجة الممنوحة له، يجب اتباع الإجراءات الواردة في المادة السابعة عشر من لائحة الدراسة والاختبارات بجامعة الملك عبد العزيز.



سياسات الاختبارات وتقويم أداء الطلبة

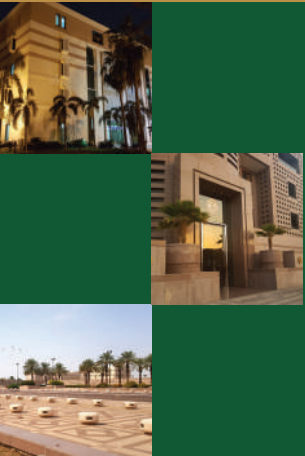
بجامعة الملك عبد العزيز



سياسات الاختبارات وتقويم أداء الطلبة

بجامعة الملك عبد العزيز

الملاحق



ملحق - ١

المصطلحات الخاصة بالتقويم

١. التقويم (Evaluation):

يُعد عملية منهجية تتطلب جمع بيانات موضوعية ومعلومات صادقة باستخدام أدوات قياس متنوعة في ضوء مجموعة من المستويات المتوقعة (Standards) أو الأهداف المحددة، لغرض التوصل إلى تقديرات كمية وأدلة كيفية يستند إليها في إصدار أحكام، أو اتخاذ قرارات مناسبة تتعلق بالطلاب وبعملية التعليم، وذلك لتحسين نوعية الأداء، ورفع درجة الكفاءة، بما يساعد في تحقيق هذه المستويات أو الأهداف. وعرف (Worthen, 1987) التقويم بأنه: "تقرير رسمي حول جودة وفاعلية أو قيمة برنامج تربوي، أو مشروع تربوي، أو منهج تربوي، أو هدف تربوي".

٢. التقييم (Assessment):

العملية التي يتم فيها تقدير قيمة، ومعرفة نواحي القوة والضعف لمستوى الطلبة وإصدار حكم عليها باستخدام طرق وأدوات متنوعة، حيث يجب أن يكون التقييم عملية نشطة ومستمرة وواقعية وذات فعالية ولها غرض محدد، ويجب أن يسهم في صنع قرارات وظيفية موائمة ومناسبة.

٣. القياس (Measurement):

يُعرف القياس بصفة عامة بأنه تعيين أعداد أو رموز رقمية لجوانب معينة من سمات الأفراد وفقاً لقواعد محددة دون الحكم على جودة أو ضعف الأداء الذي تم قياسه، فالقياس يحدد المكانة، أما التقويم فإنه يحدد الجدارة أو الكفاءة.



٤. الاختبار (Test):

مجموعة من الأسئلة أو المهام التي يُكلف الطلبة بالإجابة عليها كتابةً أو شفاهةً أو بوسائل أخرى كالإلقاء أو إجراء أداء معين، أو، ويفترض أن يشمل الاختبار عينة ممثلة لكل الأسئلة الممكنة والمهام التي لها علاقة بالمعارف والمهارات التي يقيسها الاختبار، حيث يفحص عضو هيئة التدريس إجابات الطلبة ويحصل على قياس أو قيمة رقمية لأداء الطلبة.

٥. تقييم الأداء (Performance Assessment):

يتطلب تقييم الأداء أن يظهر المتعلم بوضوح أو يبرهن أو يقدم أمثلة أو تجارب أو نتائج أو غير ذلك، والتي تُعد دليلاً على تحقيقه مستوى تربوياً أو هدفاً تعليمياً معيناً، كتقييم يتطلب من الطالب أداء مهمة حقيقية (كتابة مقال، تصنيف أشياء، إعداد مشروع، إجراء تجربة..الخ).

٦. التقييم الحقيقي (Authentic Assessment):

هو التقييم الذي يراعي توجهات التقييم الحديثة ويعكس إنجازات الطلبة وقياسها في مواقف حقيقية، فهو تقييم يجعل الطلبة ينغمسون في مهمات ذات قيمة ومعنى بالنسبة لهم، وعليه فإنه يبدو كمنشآت تعلم وليس كاختبارات روتينية يمارس فيها الطلبة مهارات التفكير العليا ويؤمنون بين مدى متسع من المعارف لبلورة الأحكام أو لإتخاذ القرارات أو لحل المشكلات الحياتية الحقيقية التي يعيشونها.

٧. التقييم التجميحي أو النهائي (Summative Assessment) تقييم التعلم (Assessment of Learning):

ويعرف بأنه قياس التعلم بعد حدوثه باستخدام معلومات عن أداء الطلبة ووضع تقارير للآخرين عنها، وهو ذو بعد واحد وتجميحي ويشكل جزءاً من المنهج، لكنه يقود عملية التدريس (التدريس للاختبار)، ويستخدم للتأكيد على ما يعرفه الطلبة وما يستطيعون عمله، وما إذا كانوا قد حققوا أهداف المنهج، كما يساعد على تحديد مكانتهم مقارنة بغيرهم.

٨. التقييم التكويني أو البنائي (Formative Assessment) التقييم من أجل التعلم (Assessment for Learning):

ويعرف بأنه التقييم من أجل التعلم، ويكون متعدد الأبعاد وبنائياً ومدمجاً في المنهج وحقيقياً وموجوداً في سياق ومتصفاً بالمرونة، ويتطلب في هذا النوع من التقييم من عضو هيئة التدريس أن يجمع معلومات لا لتحديد ما يعرفه الطلبة فقط، بل ليعرف متى وكيف يطبق الطلبة ما تعلموه، ولتحسين التدريس، وإعطاء تغذية راجعة للطلبة (Feedback) لتحسين تعلمهم، ويعتمد على التقييم الذاتي المستمر.

٩. مخطط التقييم أو جدول مواصفات الاختبار (Test Blueprint) :(or table of Specification

هو عبارة عن مخطط تفصيلي يتم فيه ربط محتوى المادة الدراسية بالمخرجات التعليمية وتحديد الأوزان النسبية المناسبة لكل منها (لموضوعات المادة الدراسية ولعدد الأسئلة ومقدار الدرجات لكل درس أو وحدة دراسية والمخرجات التعليمية بمجالاتها المختلفة).



١٠. استراتيجيات التقييم (Assessment Strategies):

هي مجموعة من الوسائل التي تستخدم من أجل الوصول إلى الغرض من عملية التقييم وتحقيق أهدافه التربوية، وتتضمن - ولا تقتصر على - الاستراتيجيات التالية: استراتيجية التقييم المعتمد على الأداء، استراتيجية القلم والورقة أو الاختبارات التحصيلية، استراتيجية الملاحظة، استراتيجية التواصل، استراتيجية مراجعة الذات.

١١. تحليل فقرات الاختبار (Item Analysis):

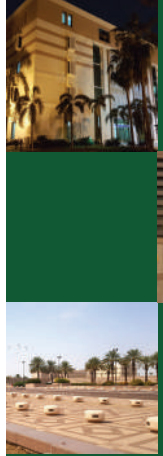
يقصد بتحليل فقرات الاختبار المتعدد الاختيارات: استخراج معامل الصعوبة ومعامل التمييز وتحديد فاعلية البدائل. ويمكن هذا التحليل عضو هيئة التدريس من تفسير النتائج التي حصل عليها الطلبة وتقويم مدى جودة الأسئلة وتحقيقها للأهداف التي وضعت من أجلها، حيث يمكن استخدامه كأحد وسائل القياس المباشر للمخرجات التعليمية.

ملحق - ٢

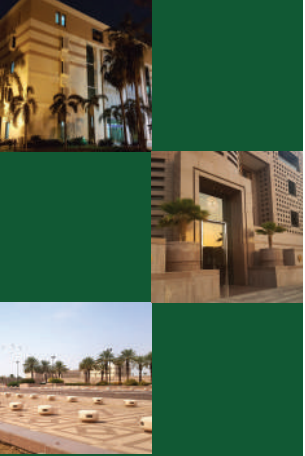
الممارسات الجيدة في تقييم الطلاب وقياس نواتج التعلم NCAA

يجب أن تكون عمليات تقييم الطلبة مناسبة لنواتج التعليم المستهدفة، وأن يتم تطبيقها بفاعلية وعدالة مع التحقق المستقل من المستوى الذي تم تحقيقه.

١. تتناسب آليات تقييم أداء الطلبة مع أنماط التعلم المطلوبة.
٢. توضح إجراءات التقييم للطلبة عند بداية تدريس المقررات
٣. تستخدم آليات مناسبة، وصادقة ويمكن الاعتماد عليها للتحقق من مستويات (معايير) تحصيل الطلبة مقارنة بالنقاط (المعايير أو المستويات) المرجعية ذات الصلة، سواء على المستوى الداخلي أو الخارجي. وتكون مستويات العمل المطلوب لإعطاء التقديرات المختلفة متسقة ولا تتغير بتغير الزمن، ومتكافئة في المقررات التي تقدم في البرنامج والكلية والمؤسسة كلها، ومتماثلة مع ما لدى مؤسسات أخرى مرموقة. (قد تشمل ترتيباتُ التحقق من المستويات قياساتٍ مثل مراجعة التصحيح لعينات عشوائية من أعمال الطلبة بواسطة هيئة تدريس من مؤسسات تعليمية أخرى، وإجراء مقارنات مستقلة لمستويات التحصيل التي حققها الطلبة مع مؤسسات أخرى مكافئة داخل المملكة وعلى المستوى الدولي).
٤. يتم الاستعانة بالمصفوفات أو بأي وسائل أخرى عند تصحيح اختبارات الطلاب وواجباتهم ومشاريعهم لضمان أن كل مجالات نواتج تعلم الطلبة المخطط لها قد تمت تغطيتها.
٥. تُتخذ الترتيبات اللازمة لتدريب هيئة التدريس في الجانبين النظري والعملي من تقييم الطلاب.

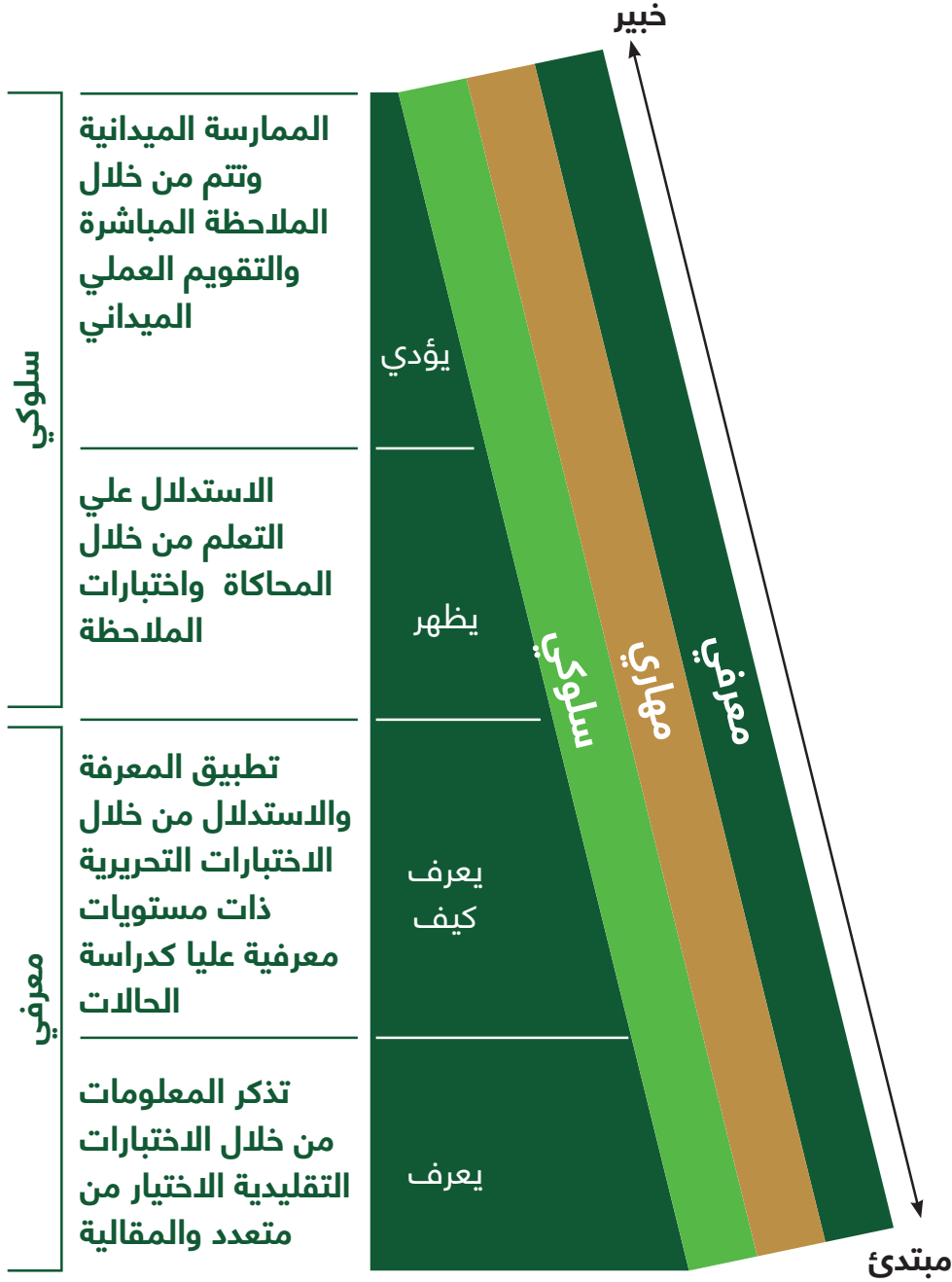


٦. تتضمن السياسات والإجراءات الأعمال والأنشطة التي يمكن اتباعها للتعامل مع الحالات التي تكون فيها مستويات تحصيل الطلبة غير ملائمة أو قيّمت بشكل غير متسق.
٧. يتم استخدام إجراءات فعالة للتحقق من أن الأعمال التي يقدمها الطلبة هي بالفعل من عمل الطلبة أنفسهم.
٨. تعطى، وبصفة فورية، تغذية راجعة للطلبة حول أدائهم ونتائج تقييمهم خلال كل فصل دراسي، وتكون مصحوبة بآليات للمساعدة عند الضرورة
٩. يتم تقييم أعمال الطلاب بعدالة وموضوعية.
١٠. تكون معايير وإجراءات التظلم الأكاديمي معروفة للطلبة ويتم تطبيقها بكل إنصاف



ملحق - ٣

هرم ميللر لاختيار طرق التقويم المختلفة وفقا لمستويات مجالات ومخرجات التعلم
هرم ميللر للأهداف التعليمية Miller's Triangle



Based on work by Miller GE. The Assessment of Clinical Skills/ Competence/ Performance: Acad. Med. 1990: 65(9): 63 - 67 Adapted by Drs. R. Mehay & R. Burns, UK (Jen 2009)



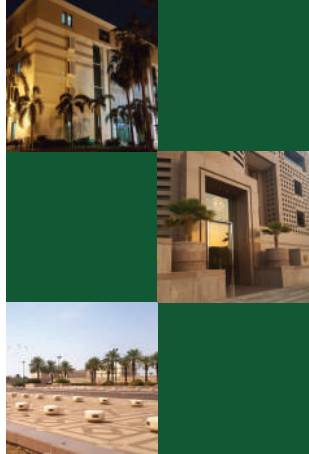
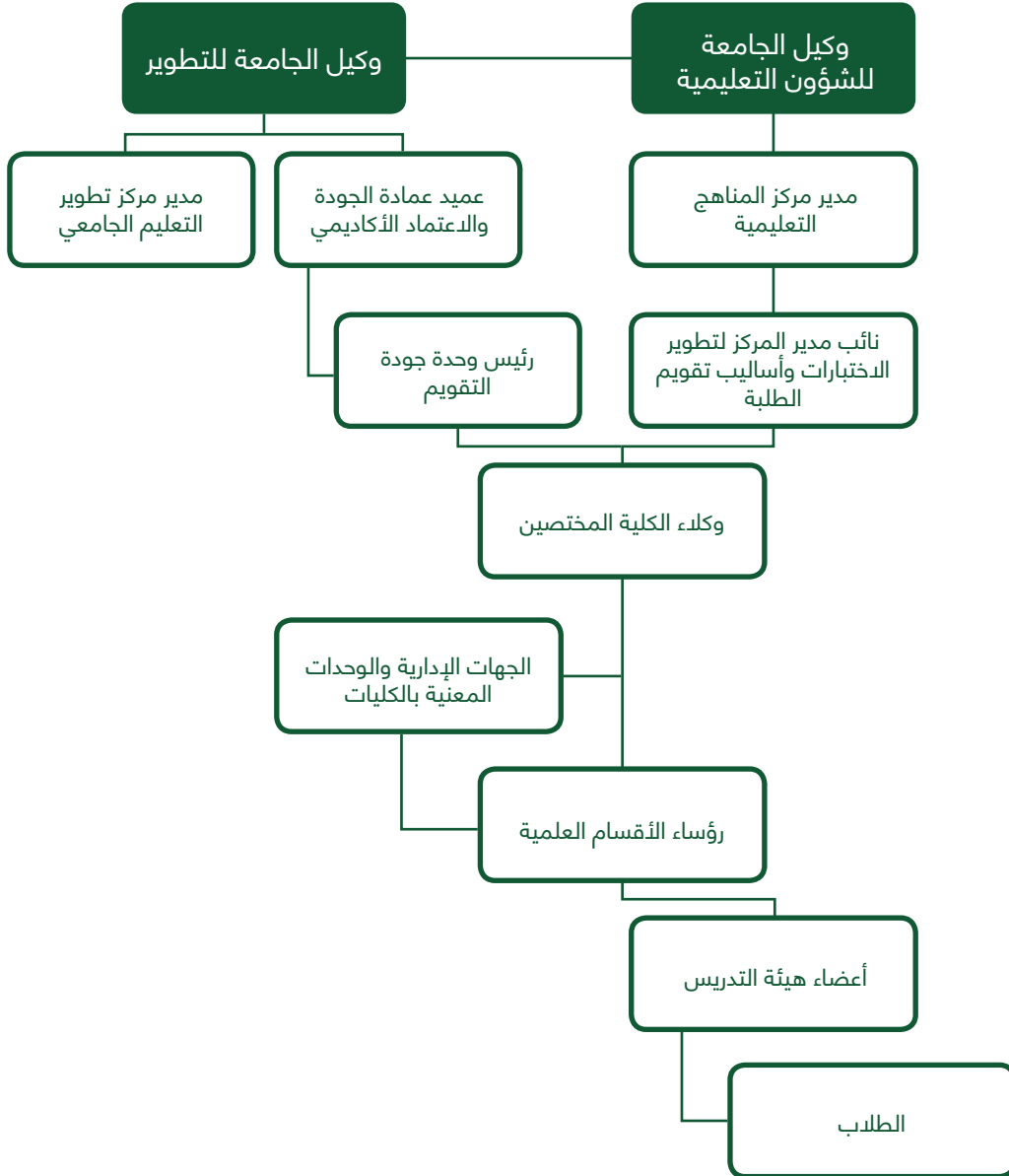
ملحق - ٤

مراحل تنفيذ الاختبارات بجامعة الملك عبد العزيز وفقا لدائرة الجودة (PDCA)



ملحق - ٥

الهيكل التنظيمي لتنظيم المسؤوليات الخاصة بعملية التقويم والاختبارات بجامعة الملك عبد العزيز



سياسات الاختبارات وتقويم أداء الطلبة

بجامعة الملك عبد العزيز

صفر ١٤٤١هـ

سياسات الاختبارات وتقويم أداء الطلبة

بجامعة الملك عبد العزيز

صفر ١٤٤١هـ

www.kau.edu.sa