



## القضية

اصبح من الصعب على مدينة جدة المنافسة على المستوى العالمي لعدم استفادة المدينة من المقومات بالشكل المطلوب وبالتالي ينعكس سلبا على التنمية والاستثمار في المدينة.

## وصف المشروع

مراجعة الاستراتيجية التي تم اعدادها عام ٢٠٠٨ م لوضع استراتيجية للتنمية الاقتصادية لمدينة جدة لعام ٢٠٤٠ م.

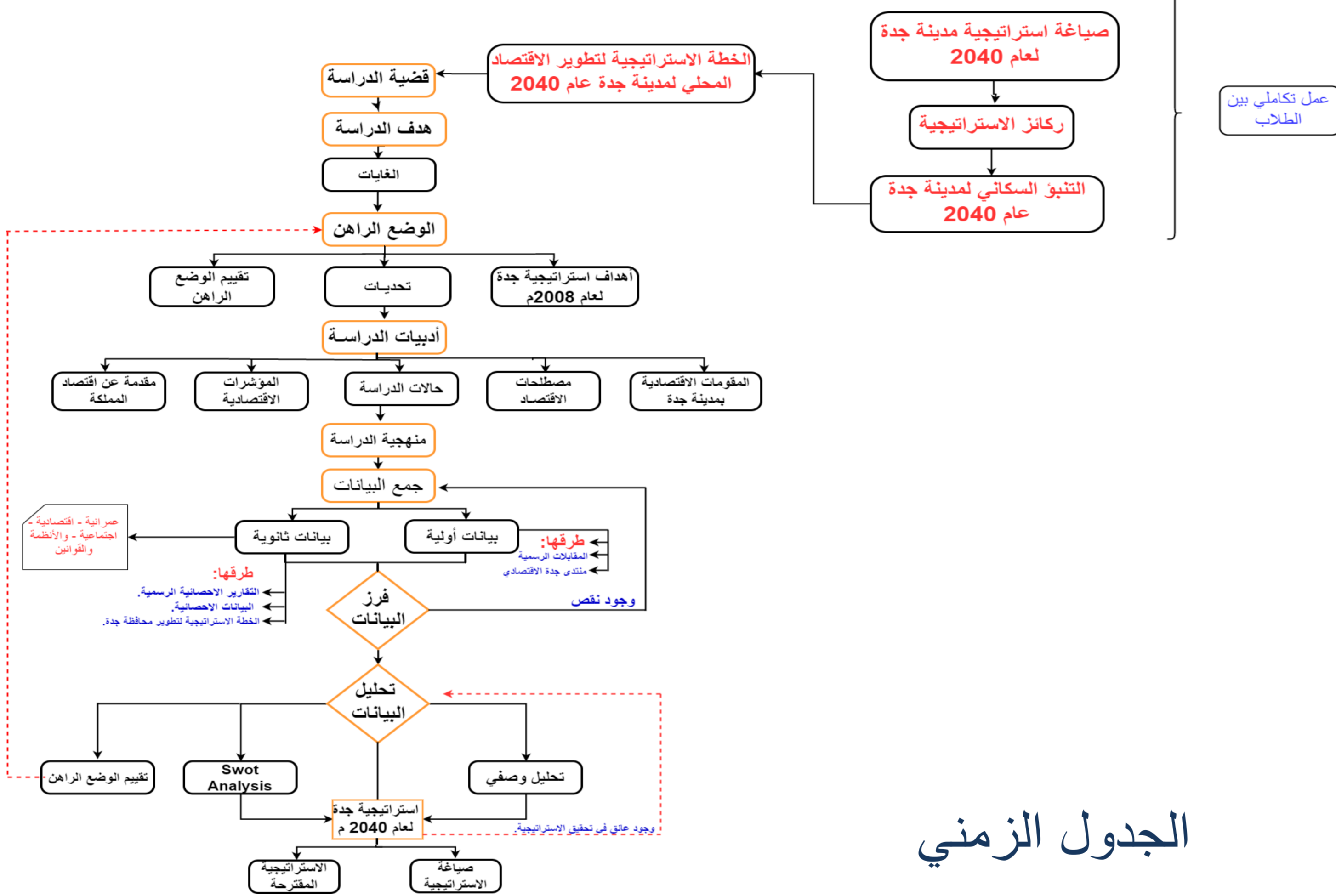
## هدف الدراسة وغاياتها

### الهدف الرئيس:

مراجعة الخطة الاستراتيجية للاقتصاد المحلي لمدينة جدة عام ٢٠٠٨ م وذلك لرفع الاقتصاد المحلي لها لعام ٢٠٤٠ م لتحقيق نمو اقتصادي مستدام وتشكيل قوة اقتصادية ذو تنافسية عالمية لتأمين مستوى عال من المعيشة. ويتم ذلك من خلال تحقيق الغايات التالية :

- تقييم الوضع الراهن للاقتصاد المحلي لمدينة جدة لمعرفة ما تم تحقيقه من اهداف الى عام ٢٠١٥ م.
- تحديد اهم المقومات والأنشطة الاقتصادية التي تعتمد عليها المدينة.
- تحديد اهم الفرص والتحديات الاقتصادية واهم المؤشرات الاقتصادية للمدينة.
- معرفة التوجهات الاقتصادية الحديثة.
- التنبؤ بالتغيرات الاقتصادية لمدينة جدة لعام ٢٠٤٠ م.
- صياغة الاستراتيجية المقترحة لعام ٢٠٤٠ م.

## المنهجية



## الجدول الزمني

المرحلة	متطلبات المشروع	الاسبوع الاول	الاسبوع الثاني	الاسبوع الثالث	الاسبوع الرابع	الاسبوع الخامس	الاسبوع السادس	الاسبوع السابع	الاسبوع الثامن	الاسبوع التاسع	الاسبوع العاشر	الاسبوع الحادي عشر	الاسبوع الثاني عشر	الاسبوع الثالث عشر	الاسبوع الرابع عشر
المرحلة الأولى	العناصر الرئيسية														
	المقدمة														
	الوضع الراهن														
	تقييم الوضع الراهن														
المرحلة الثانية	المقومات الاقتصادية لمدينة جدة														
	مصطلحات الاقتصاد														
	ادبيات الدراسة														
	مقدمة عن المملكة														
المرحلة الثالثة	جمع البيانات														
	تحليل وصفي														
	تحليل كمى														
	استراتيجية المقترحة														

الغايات	الوصف	جمع البيانات	المصدر
تقييم الوضع الراهن للاقتصاد المحلي لمدينة جدة لمعرفة ما تم تحقيقه من اهداف الى عام ٢٠١٥ م.	دراسة وتقييم الوضع الراهن لاقتصاد المدينة لعام ٢٠١٥ م.	التقارير الرسمية. البيانات الاحصائية.	- وزارة الاقتصاد والتخطيط . بوابة جدة الاقتصادية .
تحديد اهم المقومات والأنشطة الاقتصادية التي تعتمد عليها المدينة.	معرفة المقومات والأنشطة الاقتصادية التي تعتمد عليها المدينة.	التقارير الرسمية . الأنشطة الاقتصادية المنفذة. المقابلات الرسمية.	- وزارة الاقتصاد والتخطيط . أمانة مدينة جدة . بوابة جدة الاقتصادية .
تحديد أهم الفرص والتحديات الاقتصادية وأهم المؤشرات الاقتصادية للمدينة.	تحديد المعوقات والفرص واهم المؤشرات الاقتصادية للمدينة.	المقابلات الرسمية. أدبيات الدراسة.	- أخصائيين اقتصاديين . بوابة جدة الاقتصادية . الخطة الاستراتيجية لمدينة جدة.
معرفة التوجهات الاقتصادية الحديثة.	معرفة أهم التوجهات الاقتصادية الحديثة.	المقابلات الرسمية. أدبيات الدراسة.	- بوابة جدة الاقتصادية. وزارة الاقتصاد والتخطيط . اخصائيين اقتصاديين.
التنبؤ بالتغيرات الاقتصادية لمدينة جدة لعام ٢٠٤٠ م.	التنبؤ بأهم التغيرات الاقتصادية التي سوف تطرأ لعام ٢٠٤٠ م.	المقابلات الرسمية. التقارير الرسمية.	- بوابة جدة الاقتصادية. وزارة الاقتصاد والتخطيط . اخصائيين اقتصاديين.
صياغة الاستراتيجية المقترحة لعام ٢٠٤٠ م.	صياغة المقترحات التي تنص عليها استراتيجية مدينة جدة لعام ٢٠٤٠ م.	مخرجات الدراسة	- تحليل البيانات.



الحالات الدراسية

المدينة	الاسكندرية	سغافورة	دبي
الأهداف	- إعداد استراتيجية طويلة ومتوسطة الأجل للتنمية الاقتصادية المحلية. - دعم الانتاجية وتحسين بيئة الاستثمار. - تحسين الظروف المعيشية للسكان.	- تعزيز الموارد البشرية - تعزيز العمل الجماعي الوطني - خلق مناخ ملائم للإبداع - تطوير صناعة. - الحفاظ على القدرة التنافسية الدولية	- تحسين الانتاجية وتنمية القطاعات. - ايجاد مدينة تتمتع بنمو اقتصادي مستدام. - واحدة من المراكز التجارية الرائدة في العالم. - وجهة الاستثمار المفضلة. - تشجيع الابتكار لتطوير قطاعات جديدة وزيادة الإنتاجية.
نصيب الفرد من الناتج المحلي الإجمالي	- نصيب الفرد في الاسكندرية ( ١٨,٠٠٠ ) دولار سنويا أي ما يعادل ( ٦٧,٥٠٠ ) ريال في السنة أي ما يعادل ( ٥,٦٢٥ ) ريال شهريا عام ٢٠١٥م.	نصيب الفرد في سغافورة (26,836) دولار (100,635) ريال في السنة أي ما يعادل (8,386) ريال شهريا عام ٢٠٠٥م.	نصيب الفرد بدبي (31,140) دولار (116,775) ريال في السنة أي ما يعادل (9,731) ريال شهريا في عام ٢٠٠٥م بمتوسط زيادة سنوية ٦% من ٢٠٠٠ الى ٢٠٠٥م. وتهدف دبي الى رفع نصيب الفرد لعام ٢٠١٥م الى (44,000) دولار (165,000) ريال في السنة أي ما يعادل (13,750) ريال شهريا
المقومات الاقتصادية	- أقدم واكبر ميناء بمصر يمر عبره ٥٧% من إجمالي طاقة موانئ مصر. - قاعدة صناعية قوية حيث يوجد بها حوالي ٤٤١٧ منشأة صناعية يعمل بها ما يمثل ٣٥,٨% من إجمالي قوة العمل بالمدينة. - وسائل النقل المختلفة التي تربط الاسكندرية بجميع أقاليم مصر	- الموارد البشرية. - البنية التحتية التشريعية. - المدينة العالمية. - المرونة الاقتصادية.	- السياحة. - النقل والخدمات اللوجستية. - البناء والتشييد. - الخدمات المالية (التمويل).
التحديات	- ارتفاع الكثافة السكانية في المساكن العشوائية وعدم حصول ساكنيها على الخدمات الأساسية. - التدهور البيئي لبحيرة مريوط. - الافتقار الى استراتيجية طويلة المدى للتنمية الاقتصادية.	- لا يوجد دراسات عن المشهد الاقتصادي خلال ال ٢٠ الى ٣٠ سنة القادمة. - لا يوجد رؤية واضحة للاقتصاد وتحليل آثارها.	- ضمان تحقيق الطلبة للمستوى التعليمي المطلوب أو أفضل منه. - عدم وجود الموارد البشرية الوطنية.

الدراسات العمرانية

الاستعمال	النسبة من المساحة الإجمالية للأحياء (%)	المساحة (كم <sup>٢</sup> )	تفصيل الاستعمال
سكني *	32.46	406.75	سكني وفيلات قائمة ومخططة ومناطق عشوائية
تجاري	1.58	19.77	-
خدمات عامة	0.81	10.17	تعليمي، صحي، عامة
خدمات دينية	0.20	2.48	-
صناعات	1.87	23.44	صناعات خفيفة ومتوسطة وثقيلة
مستودعات	9.78	122.52	-
طرق ومواقف	12.80	160.43	الطرق والميادين والمواقف العامة
مناطق أثرية	0.05	0.57	-
خدمات ومصالح حكومية	3.34	41.88	-
خدمات إقليمية	11.42	143.14	المطار، ميناء جدة الاسلامي
مناطق تنمية خاصة	1.60	20.07	-
أنشطة شاطئية	1.18	14.82	قرى سياحية ومصانع وكافتريات على البحر وملاهي ....
منطقة مركزية	0.37	4.69	-
مقابر	0.01	0.10	-
متنزهات ومساحات خضراء	3.07	38.48	حدائق ومناطق خضراء ومتمنزهات
أرض فضاء	19.49	244.31	إسكان مقترح ومناطق تنمية خارجية
إجمالي مساحة الأحياء **	100	1253.26	-

- مساحة المدينة: ٥٤٦٠ كم<sup>٢</sup>.  
- عدد السكان: ٤,٠٨٢,١٨٤ نسمة.

الدراسات الاقتصادية

أمانة محافظة جدة

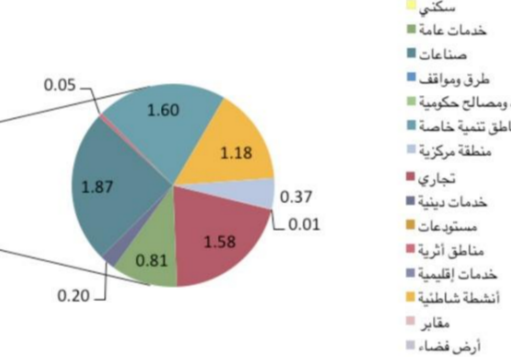
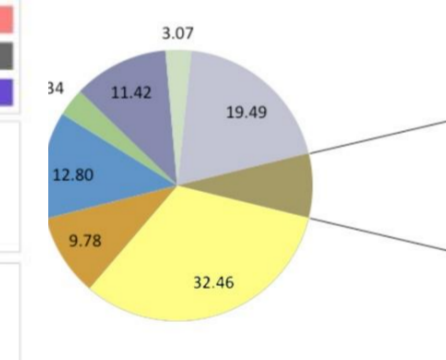
الرسم الحضري (HUC)



- سكني
- فيلات
- تجاري
- مناطق عشوائية
- تعليمي
- صحي
- خدمات دينية
- خدمات عامة
- تنشئة شاطئية
- حدائق ومناطق خضراء
- مناطق تحت التطوير
- خدمات القومية
- خدمات ومصالح حكومية
- المنطقة الأثرية
- مركز المدينة
- مستودعات
- صناعات

إستعمالات الأراضي على مستوى حدود أحياء مدينة جدة

سرعة الإحداثيات الأرضية  
الارتفاع الأرضي - من عهد 1970  
نظام الإحداثيات : UTM  
الوحدة الإحداثيات : مترية



المؤشرات الاقتصادية لمدينة جدة عام ٢٠١٣

٩٣,١٧٧	نصيب الفرد من الناتج المحلي الإجمالي بالأسعار الجارية (ريال سعودي)
٥٢,٦%	نسبة الأفراد داخل قوة العمل من جملة السكان
٣٩,٨%	نسبة الأفراد السعوديون داخل قوة العمل من جملة السكان ١٥ سنة وأكثر
٦٠,٢%	نسبة الأفراد الغير سعوديون داخل قوة العمل من جملة السكان ١٥ سنة وأكثر
٩,٩%	نسبة العاطلين إلى جملة قوة العمل
٥,٧%	نسبة العاطلين إلى جملة قوة العمل ( ذكور )
٢٦,٥%	نسبة العاطلين إلى جملة قوة العمل ( إناث )
١٤%	نسبة المنشآت العاملة في مدينة جدة إلى إجمالي المنشآت العاملة في المملكة
١٣,٦%	نسبة مؤسسات الأعمال الجديدة السنوية في جدة إلى العدد الجديد بالمملكة
١%	التغير في الرقم القياسي لتكلفة المعيشة إلى العام القادم ٢٠١٤م

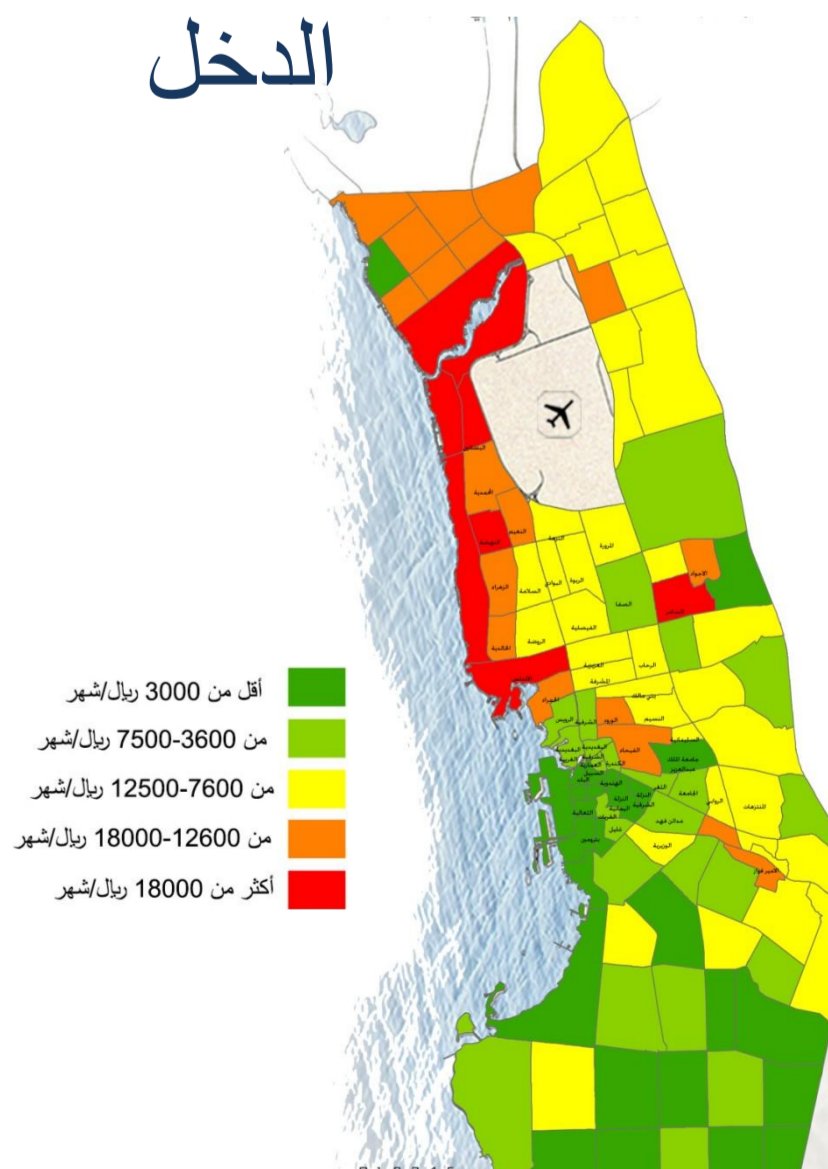
الأنظمة القوانين

قرارات اقتصادية مؤثرة

- قرار مجلس الوزارة بالسماح للشركات الأجنبية بالاستثمار في المملكة بتاريخ ١٠ / ٢٢ / ١٤٣٥هـ.
- صدور قرار بإنشاء مجلس الشؤون الاقتصادية والتنمية السعودي بأمر الملك سلمان بن عبدالعزيز بتاريخ ٨ / ٤ / ١٤٣٦هـ ويرأسه الأمير محمد بن سلمان.
- نظام رسوم الأراضي البيضاء تم الموافقة عليه بمرسوم ملكي م/٤ بتاريخ ١٢ / ٢ / ١٤٣٧هـ ، وقرار مجلس الوزراء رقم ٤٨ وتاريخ ١١ / ٢ / ١٤٣٧هـ
- قرار ولي العهد الأمير محمد بن نايف بالسماح للشركات التركية بالاستثمار في المملكة وتقديم كافة التسهيلات لهم.
- برنامج التحول الوطني الذي أنشئ عام ١٤٣٧هـ ويضم عدة مجالس.
- رؤية المملكة العربية السعودية لعام ٢٠٣٠م تاريخ ١٧ / ٧ / ١٤٣٧هـ

الدراسات الاجتماعية

الدخل





صياغة الاستراتيجية

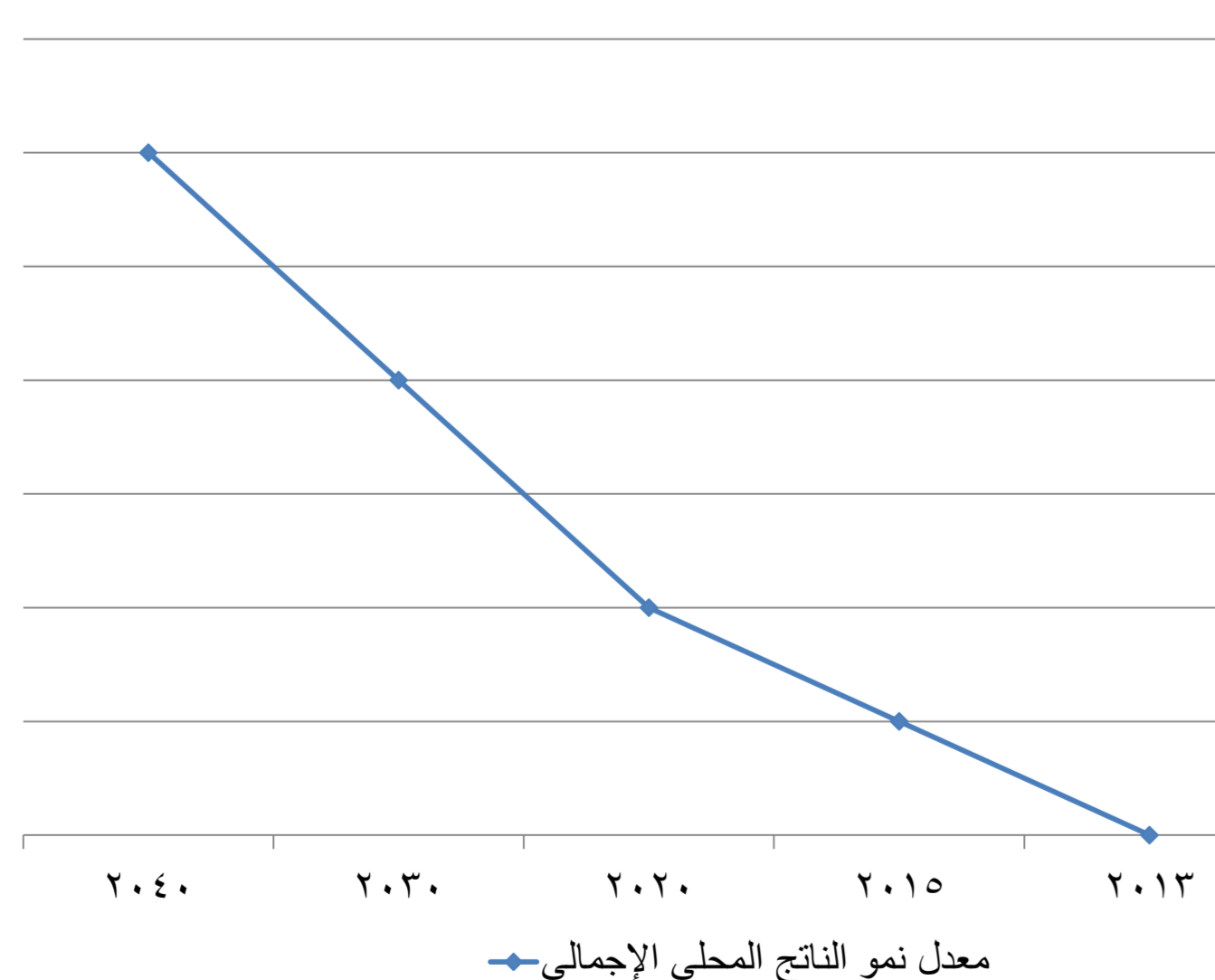
تحليل الوضع الراهن

مؤشرات القياس	البرامج	المبادرات	الأهداف	
نسبة تغطية خدمات البنية التحتية لمدينة جدة.	خصخصة المشاريع وتوفير الميزانيات لها والإشراف المباشر من الحكومة	الاستثمار في البنية التحتية	الاهتمام بخدمات البنية التحتية	عمراني
متوسط زمن الرحلة الى الوجهة	- إنشاء هيئة للنقل العام. - توفير التمويل لأنشطة النقل العام	اكتمال مشاريع النقل العام.	تطوير النقل العام	
مساحات الأراضي البيضاء بالمدينة.	- رسوم الأراضي البيضاء. - تمويل أصحاب الأراضي لتطوير أراضيهم.	ايجاد طرق وبرمج لتطوير الأراضي البيضاء.	تطوير الأراضي البيضاء	
نسبة البطالة السنوية	- الاستثمار في التدريب والتعليم. - الاهتمام بالتنمية البشرية.	- خلق فرص وظيفية جديدة.	التقليل من نسبة البطالة	اقتصادي
نسبة مشاركة المرأة بسوق العمل	- ممارسة المرأة للتجارة وتسهيل إجراءاتها	- تشجيع دور المرأة في سوق العمل	التوسع في مشاركة المرأة في سوق العمل	
الانتاجية الكلية لعوامل الانتاج	- تمويل الشركات وتسهيل إجراءاتها	- دعم الشركات الصغيرة والمتوسطة	نمو الشركات الصغيرة والمتوسطة	
نسبة الفرد من الناتج المحلي الاجمالي	تسهيل الاجراءات الادارية والمالية.	- مشروع وطني لشركة القطاع العام والخاص.	شراكة القطاع الخاص والعام	الأنظمة والقوانين
نسبة الاستثمارات المحلية والأجنبية المباشرة إلى الناتج المحلي الإجمالي	- تسهيل الاجراءات الحكومية.	- ايجاد مشروع لجذب الاستثمارات الأجنبية	جذب الاستثمارات الأجنبية	
نسبة الإيرادات الذاتية للمدينة	- مشاركة القطاع الخاص في الدائر الحكومية و إشراف الحكومة عليها	خصخصة بعض الدوائر الحكومية.	زيادة إيرادات المدينة	
		ايجاد مركز معلومات وطني موحد متعلق بالمعلومات الاقتصادية على مستوى المدن	مركز معلومات وطني على مستوى المدن	

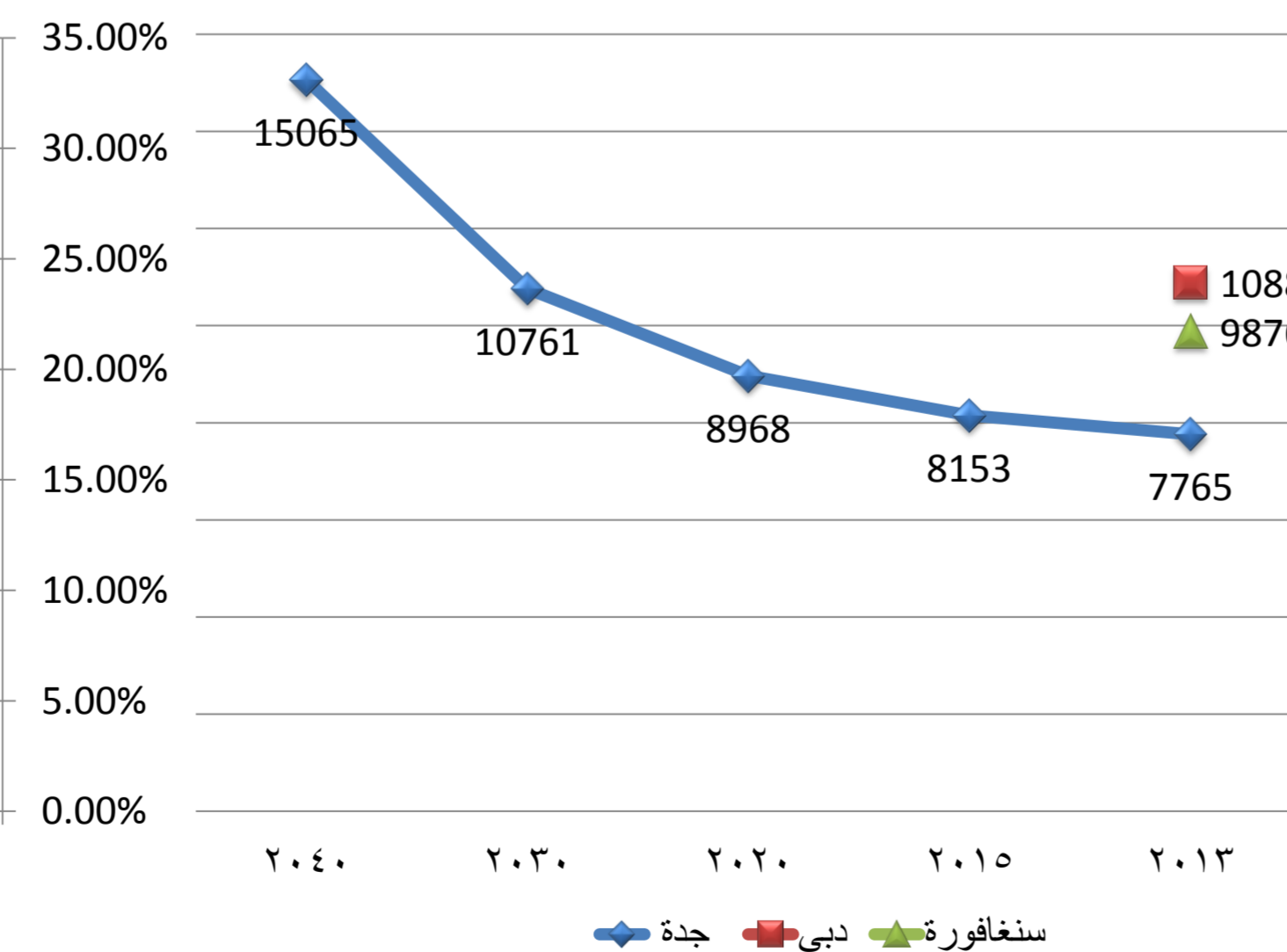
التحديات	الفرص	نقاط الضعف	نقاط القوة	أهم القضايا	SWOT Analyses
- زيادة المقومات الاقتصادية لجلب فرص وظيفية أكثر.	- موقع مدينة جدة . - وجود أراضي بيضاء.	- عدم الاهتمام بالمقومات الاقتصادية. - عم اكتمال شبكات البنية التحتية. - عدم اكتمال شبكات النقل العام.	- وجود مقومات اقتصادية تساعد على نمو اقتصاد أي مدينة مثل الميناء و المطار و المنطقة التاريخية.	- بالبنية التحتية. - شبكات النقل العام. - الأراضي البيضاء.	عمراني
- جلب الاستثمار السياحي في جدة. - ارتفاع نسبة الصادرات غير النفطية.	- وجود مقومات اقتصادية تشجع على الاستثمار السياحي. - انخفاض سعر البترول مما يجعل جميع الجهات بالتفكير بدخول آخر غير البترول. - تنوع القاعدة الاقتصادية ( سياحة ، تجارة وصناعة)	- صعوبة اصدار تأشيرات السياحة لأغراض أمنية. - يعتمد بنسبة ٨٠% على سعر البترول. - ضعف التمويل للمشاريع الصغيرة والمتوسطة. - عدم توافر برامج لمشاركة القطاع الخاص	- نشاط السياحة من أهم المقومات الاقتصادية. - زيادة الناتج المحلي الإجمالي خصوصاً بعد ارتفاع النفط عام ٢٠١٢م.	- المدن الصناعية. - البطالة. - مشاركة المرأة بسوق العمل. - قطاع المال والأعمال. - عدم توفر البيانات وان توفرت يوجد تضارب وعدم الدقة	اقتصادي
زيادة الدخل العام للسكان - عدم تقبل عمل المرأة	- تأهيل وتدريب الشباب لطرهم لسوق العمل	- معدل التضخم ارتفع بنسبة ٩,٩٩ من عام ٢٠١٣ إلى ٢٠١٤.	- الهرم السكاني يوضح الفئة الشابة تمثل ٣٠% من عدد السكان	- مستوى الدخل. - التضخم.	اجتماعي
- تسهيل اجراءات المستثمرين لجذبهم.	- تسهيل اجراءات المستثمرين لجذبهم. - وجود مقومات اقتصادية تشجع على الاستثمار.	- صعوبة الإجراءات وخصوصاً على الاستثمار الأجنبي. - عزوف أكثر المستثمرين من السعودية لصعوبة الإجراءات.	- من أقوى الأسواق العربية ( منطقة الشرق الأوسط).	- الاستثمار الأجنبي. - إيرادات المدينة.	الأنظمة والقوانين

التنبؤ المستقبلي

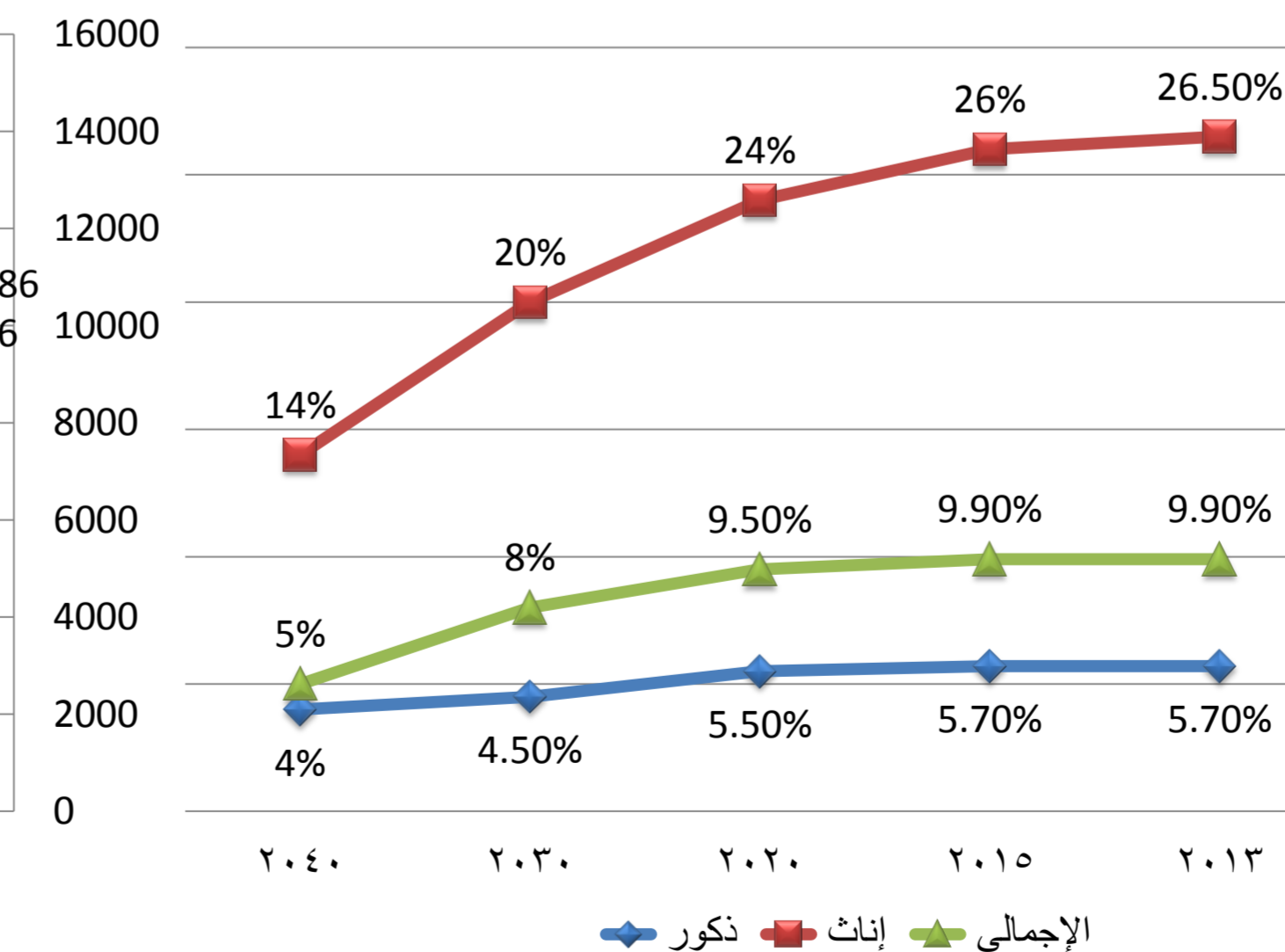
معدل نمو الناتج المحلي الإجمالي السنوي



نصيب الناتج المحلي الإجمالي ( الشهري)



البطالة



الوضع الاقتصادي حسب تقييم الوضع الراهن

