

بِسْمِ اللَّهِ الرَّحْمَنِ الرَّحِيمِ

الكتيب التعريفي للملتقى العلمي الطلابي الثاني لجامعة
الملك عبد العزيز

(نحو تميز علمي وإبداع)

تحت

رعاية معالي مدير الجامعة

الأستاذ الدكتور / أسامة بن صادق طيب

إعداد

اللجنة العلمية للملتقى

١٦ - ١٨ محرم ١٤٣٣ هـ

الموافق ١١ - ١٣ ديسمبر ٢٠١١ م



الموعد: ١٦ - ١٨ محرم ١٤٣٣ هـ

الموافق ١١ - ١٣ ديسمبر ٢٠١١ م

آخر موعد لاستقبال الأعمال

٢٥ ذي الحجة ١٤٣٢ هـ

الموافق ٢١ نوفمبر ٢٠١١ م

المحتويات

- (١) مقدمة
- (٢) أعضاء اللجنة
- (٣) المحاور
- (٤) المشاركات العلمية والفنية
- (٥) شروط المشاركة
- (٦) طريقة العرض
- (٧) الآلية المقترحة لاستقبال الأعمال المشاركة
- (٨) ملف الطالب المشارك في الملتقى
- (٩) الملف الإلكتروني لمشاركات الكليات
- (١٠) نموذج لمخلص الأبحاث العلمية باللغة العربية والإنجليزية
- (١١) نماذج جداول مشاركة الكليات في الملتقى
- (١٢) الإقرارات المطلوبة للمشاركة

مقدمة:

استمراراً لجهود جامعة الملك عبد العزيز بدعم مشاريع الجودة الأكاديمية وتطورات مخرجات التعليم العالي، وسعيها منها لإثراء الساحة الأكاديمية ورفع المستوى العلمي والثقافي لدى الطلاب والطالبات؛ تعقد جامعة المؤسس بهذه المناسبة الملتقى العلمي الثاني لطلاب الجامعة حيث تعد هذه الملتقيات تشجيعاً للمبادرات والمساهمات والأفكار الشابة في تنمية مهارات البحث العلمي لطلاب الجامعة وفرصة مناسبة لعرض مشاريع البحوث والأفكار الإبداعية في التخصصات العلمية المختلفة.

ولقد كان للنجاح الذي حققه الملتقى العلمي الأول أكبر الأثر في أن تقوم الجامعة بتنظيم الملتقى وللعام التالي على التوالي وبمشاركة طلاب وطالبات الكليات المختلفة بجامعة المؤسس وبرعاية معالي مدير الجامعة الأستاذ الدكتور / أسامة بن صادق طيب، وقد رؤي أن يتم تنظيم الملتقى هذا العام في المدة من ١٦ - ١٨ محرم ١٤٣٣ هـ الموافق ١١ - ١٣ ديسمبر ٢٠١١ م، ليكون تمهيداً لمشاركة الجامعة في المؤتمر الثالث لطلاب التعليم العالي والذي تنظمه وزارة التعليم العالي بالدمام خلال الفصل الدراسي الثاني عام ١٤٣٣ هـ.

أسماء أعضاء اللجنة العلمية للملتقى العلمي الطلابي

بجامعة الملك عبد العزيز

١٨-٢٠ محرم ١٤٣٣ هـ الموافق ١٣-١٥ ديسمبر ٢٠١١ م

رئيس اللجنة: عميد كلية الطب: أ.د. محمود بن شاهين الأحول

أمين اللجنة: د. محمد بن أحمد حسنين

| الاسم | الكلية | الجوال | التحويلة | Email | |
|--------------------------------|----------------------|------------|----------|--------------------------------|----|
| أ.د. محمود بن شاهين الأحول | الطب | ٠٥٥٦٦٥٩٦٠٠ | | msa1959@gmail.com | ١ |
| أ.د. جودة بن أحمد المغربي | الطب | ٠٥٠٤٦٢٠٤٥٦ | | Jalmaghrabi@hotmail.com | ٢ |
| أ.د. أحمد بن داود المزجاجي | الاقتصاد والادارة | ٠٥٠٦٦١١٠٨١ | 5/2158 | adalmizjaji@yahoo.com | ٣ |
| د. نوح بن يحيى الشهري | الآداب | ٠٥٠٥٦٠٣٧٣٨ | 68615 | noh9393@gmail.com | ٤ |
| د. ابراهيم بن علي علوى | الهندسة | ٠٥٠٥٦٠٦٤٠٩ | | ibolwi@gmail.com | ٥ |
| أ.د. علي بن حبيب الله أكبر | طب أسنان | ٠٥٠٣٦٤٧٣٣٦ | 22267 | aakbr@kau.edu.sa | ٦ |
| د. إبراهيم بن محمود الصيني | معهد السياحة | ٠٥٥٠٩٥٢٢٢٢ | | alsininet@gmail.com | ٧ |
| د. محمد بن أحمد حسنين | الطب | ٠٥٦٤٥٧٦٥٠٣ | 20046 | mohammedhassanien700@yahoo.com | ٨ |
| د. فائزة بنت عبد الرحمن باوزير | البنات | ٠٥٠٥٦٢٨١٧٩ | | dr.fayza.bawazeer@hotmail.com | ٩ |
| د. هناء بنت محمد قشلان | العلوم | ٠٥٠٥٦٧٥٣٣٦ | 63628 | hgashlan@yahoo.com | ١٠ |
| د. نجلاء بنت مصطفى السيد | علوم طبية تطبيقية | 0564290544 | 17209 | naglaamostafaelsayed@yahoo.com | ١١ |
| د. هشام بن نعمان عبدالرحيم | منسق اللجنة | ٠٥٦٦٧٦٤٧٦٢ | 22016 | hesham977@hotmail.com | ١٢ |

مهاور الملتقى والأنشطة المصاحبة

١- يحوي الملتقى ثلاثة مهاور رئيسية

أولاً: مهاور العلوم الإنسانية والاجتماعية:

يندرج تحته جميع العلوم الإنسانية والاجتماعية مثل: علوم الشريعة الدراسات الإسلامية، والآداب واللغة العربية، وعلوم الاقتصاد والإدارة، وعلوم النفس والاجتماع ونحوها.

ثانياً: مهاور العلوم الأساسية والهندسية:

يضم جميع العلوم البحتة، ومجالات الهندسة والحاسب الآلي والعمارة وعلوم الأرصاد والبيئة وعلوم البحار وعلوم الأرض والتقنية الحيوية، والزراعة ونحوها من التخصصات التي تندرj تحت هذا المجال.

ثالثاً: مهاور العلوم الصحية:

يشمل جميع التخصصات ذات الصلة بصحة الإنسان والقطاع الصحي المساند مثل: فروع الطب المختلفة والصيدلة والعلوم الطبية التطبيقية والتمريض ونحوها من التخصصات الطبية التي تندرj تحت هذا المجال.

٢- الأنشطة المصاحبة تشتمل على التالي:

- الابتكارات وبراءات الاختراع.
- مشاريع ريادة الأعمال.
- الأعمال الفنية والأفلام الوثائقية.

المشاركات العلمية والفنية

١. الأبحاث العلمية.

٢. ريادة الأعمال والابتكارات وبراءات الاختراع.

٣. المجالات الفنية:

- الرسم التشكيلي. Drawings
- التصوير التشكيلي. Painting
- الرسم الكاريكاتوري. Caricature
- الخط العربي. Calligraphy
- التصوير الضوئي. Photography
- الأفلام الوثائقية. Documentary

منسقو المحاور من اللجنة العلمية

| Email | التحويلة | الجوال | الكلية | الاسم |
|--|----------|------------|----------------------|---------------------------------|
| محور العلوم الصحية* | | | | |
| Jalmaghrabi@hotmail.com | | ٠٥٠٤٦٢٠٤٥٦ | الطب | أ.د. جودة بن أحمد المغربي |
| naglaamostafaelsayed@yahoo.com | 17209 | ٠٥٦٤٢٩٠٥٤٤ | علوم طبية تطبيقية | د. نجلاء بنت مصطفى السيد |
| محور العلوم الأساسية والهندسية* | | | | |
| ibolwi@gmail.com | | ٠٥٠٥٦٠٦٤٠٩ | الهندسة | د. إبراهيم بن علي علوى |
| hgashlan@yahoo.com | 63628 | ٠٥٠٥٦٧٥٣٣٦ | العلوم | د. هناء بنت محمد قشلان |
| محور العلوم الإنسانية والاجتماعية* | | | | |
| adalmizjaji@yahoo.com | 5/2158 | ٠٥٠٦٦١١٠٨١ | الاقتصاد والادارة | أ.د. أحمد بن داود المزجاجي |
| bahurmoz@kau.edu.sa | 26033 | | الاقتصاد والادارة | أ.د. أسماء بنت محمد باهرمز |
| براءات الاختراع وريادات الأعمال* | | | | |
| ibolwi@gmail.com | | ٠٥٠٥٦٠٦٤٠٩ | الهندسة | د. إبراهيم بن علي علوى |
| dr.fayza.bawazeer@hotmail.com | | ٠٥٠٥٦٢٨١٧٩ | البنات | د. فاييزة بنت عبد الرحمن باوزير |
| الأعمال الفنية والأفلام الوثائقية** | | | | |
| aakbr@kau.edu.sa | 22267 | ٠٥٠٣٦٤٧٣٣٦ | طب أسنان | أ.د. علي بن حبيب الله أكبر |
| naglaamostafaelsayed@yahoo.com | 17209 | ٠٥٦٤٢٩٠٥٤٤ | علوم طبية تطبيقية | د. نجلاء بنت مصطفى السيد |
| أمانة اللجنة | | | | |
| mohammedhassanien700@yahoo.com | 20046 | ٠٥٦٤٥٧٦٥٠٣ | الطب | د. محمد بن أحمد حسنين |

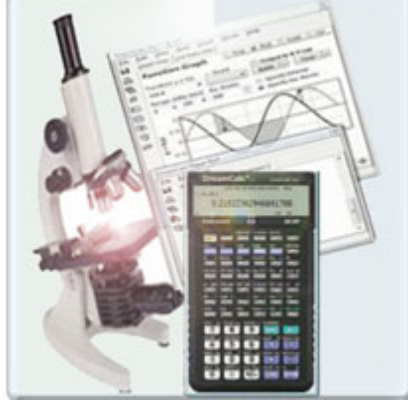
*تسلم أعمال هذه المحاور للجنة العلمية للملتقى وبالتنسيق مع منسقي المحاور وأمانة اللجنة.

**بالنسبة لأعمال الفنية والأفلام الوثائقية يتم تسليمها وتحكيمها من خلال عمادة شؤون الطلاب.

الشروط العامة للمشاركات العلمية والفنية

١. أن تتوافق جميع المشاركات مع الأعراف والقيم الإسلامية.
٢. ألا يتعارض محتوى المادة مع أهداف الجامعة وغايتها.
٣. أن يكون محتوى المادة ضمن أحد محاور الملتقى.
٤. أن يكون البحث المقدم من عمل الطالب/الطالبة (الباحث الرئيس في البحث).
٥. لا يحق لأي طالب إرسال مشاركته مباشرة إلى اللجنة العلمية، إذ يتم قبول هذه الأعمال من خلال منسقي الكليات فقط.
٦. يمكن المشاركة في أكثر من محور وبأكثر من بحث، على أن يتم تعبئة نموذج مستقل لكل مشاركة.
٧. يجوز اشتراك أكثر من طالب أو طالبة في العمل المقدم.
٨. الالتزام بالشروط الخاصة لكل مجال من مجالات المشاركة.
٩. ألا تكون المشاركة المقدمة قد حصلت في السابق على أية جائزة محلية أو إقليمية أو دولية.
١٠. بالنسبة للأبحاث العلمية، يتم تقييمها من قبل اللجنة العلمية الخاصة بكل كلية وفقاً لنموذج التحكيم المرسل من قبل اللجنة العلمية للملتقى، ويشترط أن تقدم كل كلية على الأقل ١٠ أبحاث حصلت على أعلى تقدير (٨٠ % على الأقل).
١١. بالنسبة للمشاركات الفنية، يحق لكل طالب/طالبة المشاركة في أكثر من مجال فني واحد وبدون حد أقصى لعدد المشاركات في كل مجال.
١٢. مشاركة الطالب في مستوى دراسي يخالف مستواه الأصلي كمشاركة طالب الدراسات العليا في مستوى البكالوريوس؛ يؤدي إلى الحرمان من المشاركة.
١٣. آخر موعد لتسليم المشاركات من قبل منسقي الكليات هو يوم الاثنين ٢٥ ذي الحجة ١٤٣٢هـ الموافق ٢١ نوفمبر ٢٠١١م.
١٤. لا يعتبر استلام البحث قبولاً نهائياً، وسوف يتم عرض جميع المواد المقدمة على اللجنة العلمية للمؤتمر للتحكيم، وقد تحجب الجائزة عن أي محور أو أحد فروعها عندما لا ترقى المشاركة إلى المستوى المطلوب.

الأبحاث العلمية



توصيف المشاركة:

تتضمن هذه الأبحاث :

١. الأوراق العلمية من بحث مستقل.
٢. الأوراق العلمية المستخلصة من أبحاث الماجستير والدكتوراه لطلاب الدراسات العليا.
٣. الأوراق العلمية المستخلصة من مشاريع التخرج والمشاريع الفصلية لطلاب البكالوريوس.

الشروط والمواصفات الخاصة:

- الالتزام بالشروط العامة للمشاركة.
- الالتزام بقواعد البحث العلمي .
- يمكن كتابة الأوراق العلمية باللغة العربية أو الإنجليزية مع الالتزام بالكتابة بلغة سليمة.
- يكتب في أعلى الصفحة الأولى القسم العلمي والكلية وجامعة الملك عبد العزيز، ثم عنوان البحث واسم الباحث ثلاثياً والرقم الجامعي.
- ألا تزيد صفحات الورقة العلمية عن ٢٠ صفحة على أن تشمل على النقاط التالية: العنوان، ملخص الدراسة، المقدمة، مشكلة الدراسة، أهمية الدراسة، أهداف الدراسة، مواد وطرق الدراسة، النتائج، التوصيات، ومصادر الدراسة.
- بالنسبة لمستخلص الدراسة، ينبغي ألا يزيد عن ٢٠٠ كلمة ويتضمن: المقدمة و مشكلة الدراسة والأسلوب المتبع للدراسة، وملخص النتائج، والخلاصة وأهم التوصيات (Explaining the problem in short, Summary of Research methods, Summary of results, Conclusion and Recommendations)
- ويراعى في الأبحاث التي ستقدم باللغة الإنجليزية أن يترجم المستخلص إلى اللغة العربية ، اما بالنسبة للأبحاث التي ستقدم باللغة العربية فيكتفى بالمستخلص العربي.

- أن تكون الكتابة بالحاسب (برنامج ورد Word) على مسافة ونصف سطر، مع ترقيم الصفحات، على أن يكون مقياس الخط (١٦) Traditional Arabic للغة العربية، واللغة الإنجليزية يكون المقياس (١٤) .TIMES NEW ROMAN.

الجوائز المقدمة:

تقدم جوائز للأبحاث العلمية الفائزة لكل من مرحلتي البكالوريوس والدراسات العليا في كل محور من محاور الملتقى وفقاً لتقييم اللجنة العلمية للمؤتمر.

الابتكارات وبراءة الاختراعات



توصيف المشاركة:

- تتضمن الابتكارات وبراءة الاختراعات المراحل الرئيسية لأي ابتكار والمبينة فيما يلي:
- المرحلة الأولى هي مرحلة التفكير التي تُعطي "الفكرة" المتميزة الذي يستند إليها المُبتكر.
- والمرحلة الثانية هي مرحلة الفعل التي تُقدم "المنتج" المتجسد في أحد حقول التقنية بجهاز، أو أسلوب فني يُؤدي وظيفة مطلوبة، والذي يتمثل في تقديم فكرة تقنية بطريقة مبتكرة يُعالج من خلالها المبتكر قضية مثيرة للاهتمام ومفيدة للمجتمع البشري.
- أما المرحلة الثالثة فهي مرحلة نقل المُنتج إلى "السوق" لتعميم الفوائد التي يُقدمها على من يحتاجها.
- وتشمل المرحلة الرابعة النتائج بمعنى "الأثر" الذي يُقدمه المبتكر والعطاء الذي يساهم فيه بابتكاره للمجتمع البشري عموماً ولمجتمعه المحلي خصوصاً.
- ويمكن للمشاركين تقديم مشاركاتهم وفقاً للمرحلة التي وصل إليها الابتكار أو الاختراع، بحيث لا تتوقف إلا عند الانتهاء من المرحلة الثانية على الأقل، مع تضمين المقترحات الخاصة بالمراحل المستقبلية للابتكار.

الشروط والمواصفات الخاصة:

- أصالة الفكرة وجدتها واحتواؤها على حس إبداعي بأن تكون فكرة جديدة غير مقتبسة أو تكون تطويراً في الأداء أو التكلفة.
- الاهتمام بالجانب التطبيقي للفكرة ومدى حاجة المجتمع إليها.
- يرسل المشارك تقريراً عن مشروع الابتكار فيما لا يزيد عن ٢٠ صفحة باللغة العربية أو الإنجليزية، يحتوي فكرة المشروع الابتكاري أو المنتج واستخداماته ومنهجية العمل التفصيلية في المشروع، كما يحتوي على الرسومات اللازمة وصورة لنموذج الابتكار، ويفضل أن تكون ملونة وذات درجة وضوح عالية. وتكون الكتابة كما سبقت الإشارة إليها في محور الأبحاث العلمية.
- تقديم براءة الاختراع من الجهة المانحة إن وجدت
- الجوائز المقدمة: تقدم الجوائز لأفضل (٣) اختراعات أو ابتكارات.

ريادة الأعمال



توصيف المشاركة:

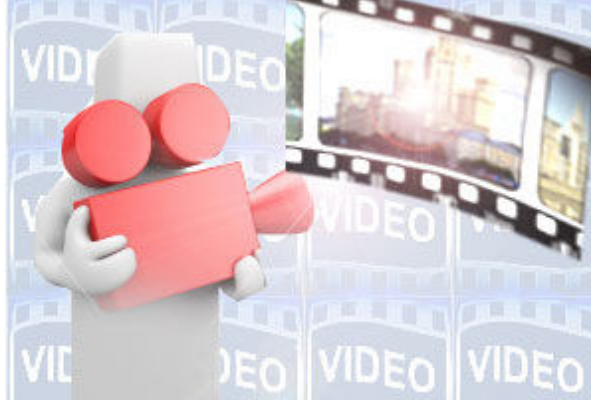
تجارب لرواد الأعمال من الطلبة تستعرض مشاريع ناجحة لأفكار إبداعية وبحوث ريادية استطاع الطلاب والطالبات تحويلها إلى واقع في المجال التجاري أو الصناعي أو الاجتماعي أو الخيري أو العمل التطوعي.

الشروط والمواصفات الخاصة:

- أن يكون المشروع قد وصل إلى مرحلة التشغيل، وليس مجرد فكرة أو مقترح .
- أن يكون المشروع من فكر وجهد الطالب أو الطالبة أو مجموعة من الطلاب والطالبات.
- أن يحضر الطالب/الطالبة ما يثبت مساهمته أو ملكيته أو مشاركته الأساسية في المشروع.
- أن تمثل التجربة نمودجاً واقعياً يحفز الطلاب والطالبات لإيجاد أفكار لتجارب ناجحة جديدة.
- أن لا تكون المشاركة سبق تقديمها في أي مؤتمر لوزارة التعليم العالي، إلا إذا تم تطويرها.
- يرسل الطالب/الطالبة تقريراً عن تجربته فيما لا يزيد عن ٢٠ صفحة باللغة العربية أو الإنجليزية، يحتوي على وصف للعمل الرائد والتحليل البيئي له وخطة التشغيل والتمويل، وفريق إدارة المشروع. وتكون الكتابة كما سبقت الإشارة إليها في محور الأبحاث العلمية.
- يقدم الطالب/الطالبة نمودجاً لمخرجات المشروع (شعار، منتجات ، عينات) والمعلومات التعريفية بالمشروع (مطويات – أدلة تعريفية) لعرضها في المعرض.
- تعرض المشاريع والأعمال المقبولة حسب قرار اللجنة العلمية بإحدى الطريقتين: إما على شكل ملصق حسب المواصفات الواردة في ملصقات الأبحاث، أو بتقديم عرض تمهيدي حسب المواصفات الواردة في العروض المماثلة.
- يجب على المتقدم الاستجابة لأية طلبات أو توضيحات تطلبها اللجنة العلمية، بما في ذلك الحضور شخصياً لمقابلة اللجنة العلمية والردود على استفساراتها.

الجوائز المقدمة: تقدم الجوائز لأفضل (٣) مشاريع من ريادة الأعمال.

الفيلم الوثائقي



توصيف المشاركة:

هو فيلم تسجيلي يحتوي على عدد من الحقائق العلمية أو التاريخية أو السياسية، أو الطبيعية، أو الاجتماعية حيث يعرض فيه المخرج موضوعه بحيادية تامة دون إبداء الرأي، وتتميز الأفلام الوثائقية عن غيرها من الأفلام بأنها لا تصنع للترفيه، بل تعتبر في كثير من الأحيان مادة علمية يرجع إليها في بعض الدراسات. ويعتبر الفيلم الوثائقي القصير (خمس دقائق)، أحد أنواع الأفلام الوثائقية المعروفة عالمياً بهذا الاسم، ويعتمد الفيلم الوثائقي القصير على الدقة والوضوح في الهدف والتركيز واختزال المعلومات دون الإخلال بالمحتوى الوثائقي.

الشروط والمواصفات الخاصة

- حرية اختيار موضوع الفيلم بحيث يعالج قضية واحدة انطلاقاً من التجربة الذاتية للمشارك.
- أن يمتلك الفيلم سياقاً واضحاً تسير عليه الفكرة صعوداً وهبوطاً بما يعرف بالخيط الدرامي.
- أن لا تزيد مدة الفيلم عن خمس دقائق.
- أن يتم تقديم الفيلم على قرص مدمج DVD بجودة عالية في الصوت والصورة يتم تسليمه لمنسق الجامعة بعد التسجيل للمشاركة.
- يخصص لكل فيلم من الأفلام الوثائقية المقبولة بقرار اللجنة العلمية، مدة (١٠) دقائق : (٥) دقائق هي مدة الفيلم + (٥) دقائق نقاش مع ضرورة حضور صاحب العمل في الملتقى والإجابة عن أسئلة المحكمين.

الجوائز المقدمة:

تقدم الجوائز لأفضل (٣) أفلام وثائقية.

المجالات الفنية



توصيف المشاركة:

تتضمن المجالات الفنية التالية:

- الرسم التشكيلي
- التصوير التشكيلي
- الرسم الكاريكاتوري
- الخط العربي
- التصوير الضوئي

يتم تسليم المشاركة الفنية إلى منسق الكلية بعد التسجيل للمشاركة. وفي ضوء ذلك يتم اختيار أفضل الأعمال الفنية في كل مجال من مجالات المسابقات الفنية من قبل المنسقين في الكليات وإرسالها إلى اللجنة العلمية للدخول في عملية "التحكيم" والمنافسة على الجوائز. وستعرض جميع الأعمال المقبولة في المسابقات الفنية في المعرض المصاحب للملتقى.

الشروط والمواصفات الخاصة

١- الرسم التشكيلي Drawing

- حرية اختيار الموضوعات المعبر عنها.
- أن يكون العمل منفذاً على الورق بخامة أقلام الرصاص، أو الفحم، أو الحبر الصيني، أو بهذه الخامات مجتمعة.
- لا يتجاوز مقاس العمل عن ٦٠×٤٠ سم، ولا يقل عن ٣٠×٢٠ سم (قبل التأطير).
- أن تكون الأعمال مخرجة (مؤطرة).

٢- التصوير التشكيلي Painting

- حرية اختيار الموضوعات المعبر عنها.
- أن يكون العمل منفذاً بألوان الزيت أو الأكريليك على قماش أو خشب.
- لا يتجاوز مقاس العمل عن ١٠٠×١٠٠سم، ولا يقل عن ٤٠×٦٠سم (قبل التأطير).
- أن تكون الأعمال مخرجة (مؤطرة).

٣- الرسم الكاريكاتوري Caricature

- حرية اختيار الموضوعات المعبر عنها.
- أن يكون العمل منفذاً على الورق بخامة الحبر الصيني، أو بأي خامة أو تقنية لونية أخرى.
- لا يتجاوز مقاس العمل عن ٣٠×٥٠سم، ولا يقل عن ٢٠×٣٠سم (قبل التأطير).
- أن تكون الأعمال مخرجة (مؤطرة).

٤- الخط العربي Calligraphy

- حرية اختيار النصوص الخطية من الآيات القرآنية الكريمة، أو الأحاديث النبوية الشريفة، أو الأشعار، والحكم، والأمثال.
- اقتصار الأعمال المشاركة على الخطوط الخمسة الأساسية وهي: الثلث، النسخ، الفارسي، الديواني، الرقعة.
- أن يكون العمل منفذاً على الورق المصقول أو غير المصقول بمختلف أنواع وألوان الأحبار، وأن يكون بمقاس واحد ٤٠×٦٠سم (قبل التأطير).
- حرية كتابة نوع واحد أو نوعين من الخطوط في العمل الواحد.
- أن تكون الأعمال مخرجة (مؤطرة).

٥- التصوير الضوئي Photography

- حرية اختيار المواضيع المصورة.
- تقديم الأعمال مطبوعة على ورق (فوم/فلين) بمقاس لا يقل عن ٣٠×٤٥سم، ودقة لا تقل عن (٣٠٠ بيكسل/ إنش).
- عدم إضافة عبارات مكتوبة على الأعمال كالتوقيع أو الإهداء، وغيرها.

الجوائز المقدمة:

تقدم (٣) جوائز للأعمال الفائزة في كل مجال.

عرض المشاركات العلمية

الأبحاث العلمية

أ. عن طريق الإلقاء (Oral Presentation)

تقديم عرض تقديمي (Power-point Presentation) وستكون مدة العرض عشر دقائق

للإلقاء وخمس دقائق للنقاش. ويراعى في العرض التالي:

- استهلاله بعنوان البحث، واسم المشارك، والجامعة التي ينسب إليها.
- تقسم محتوياته بشكل مناسب مثل: المقدمة، المجالات الرئيسية، المنهجية، النتائج، المناقشة، التوصيات، المصادر.
- تختصر المادة العلمية المكتوبة فيه قدر المكان بحيث تقدم معلومات مفيدة، ومركزة.
- اختصار عناوين الأشكال والجدول قدر الإمكان، وأن لا تتضمن الأشكال والجدول تفاصيل غير ضرورية.
- وضوح الكتابة عليه وأن تكون ألوان الخلفيات متناسقة.

ب. الملصقات (Posters)

يتم عرض الملصقات في المعرض المصاحب للملتقى، مع حضور المشارك بجانب ملصقه خلال

الأوقات المحددة حسب برنامج الملتقى. ويراعى في إعداد الملصق ما يلي:

- استهلاله بعنوان البحث، واسم المشارك، والكلية التي ينتسب إليها، على أن يوضع شعار الجامعة في الناحية اليمنى وشعار الكلية في الناحية اليسرى.
- تقسم محتوياته بشكل مناسب مثل: المقدمة، المجالات الرئيسية، المنهجية، النتائج، المناقشة، التوصيات، المصادر.
- تختصر المادة العلمية المكتوبة فيه قدر المكان بحيث تقدم معلومات مفيدة، ومركزة. وتختصر عناوين الأشكال والجدول قدر الإمكان، وأن لا تتضمن الأشكال والجدول تفاصيل غير ضرورية. ويمكن وضع أي معلومات إضافية بالدراسة في مغلف يثبت على أحد أطراف اللوحة.
- وضوح الكتابة عليه بحيث يمكن قراءتها من بعد ٢ م.
- سيتم توفير لوحات جدارية، أو لوحات قائمة يثبت عليها الملصق بحجم مناسب، كأن يكون A0، ويراعى أن لا تتجاوز أبعاده ١م × ١م.
- يحضر المشارك الملصقات معه إلى موقع الملتقى. ويثبتها في المكان المحدد على اللوحات، ويستخدم لهذا الغرض تجهيزات سيتم توفيرها بالقرب من اللوحات. وينزع المشارك ملصقه بعد

انتهاء الفترة المحددة لعرضه مباشرة. ويلتزم المشارك بالحضور والشرح خلال أوقات العرض المحددة.

○ يمكن اصطحاب نسخ إضافية من الملصق لتقديمها لمن يطلبها.

الابتكارات وبراءات الاختراع

سيتم عرض المشاريع والابتكارات المتميزة في المعرض المصاحب للملتقى من خلال تقديم نموذج مجسم للاختراع أو عمل تصميم ثلاثي الأبعاد متى انطبق ذلك على الاختراع وملصق جداري معه، وتطبق عليه المواصفات الخاصة بالملصقات التي تم وضعها في مواصفات ملصقات الأبحاث. ويلتزم المشارك بالحضور والشرح خلال أوقات العرض المحددة.

ريادة الأعمال

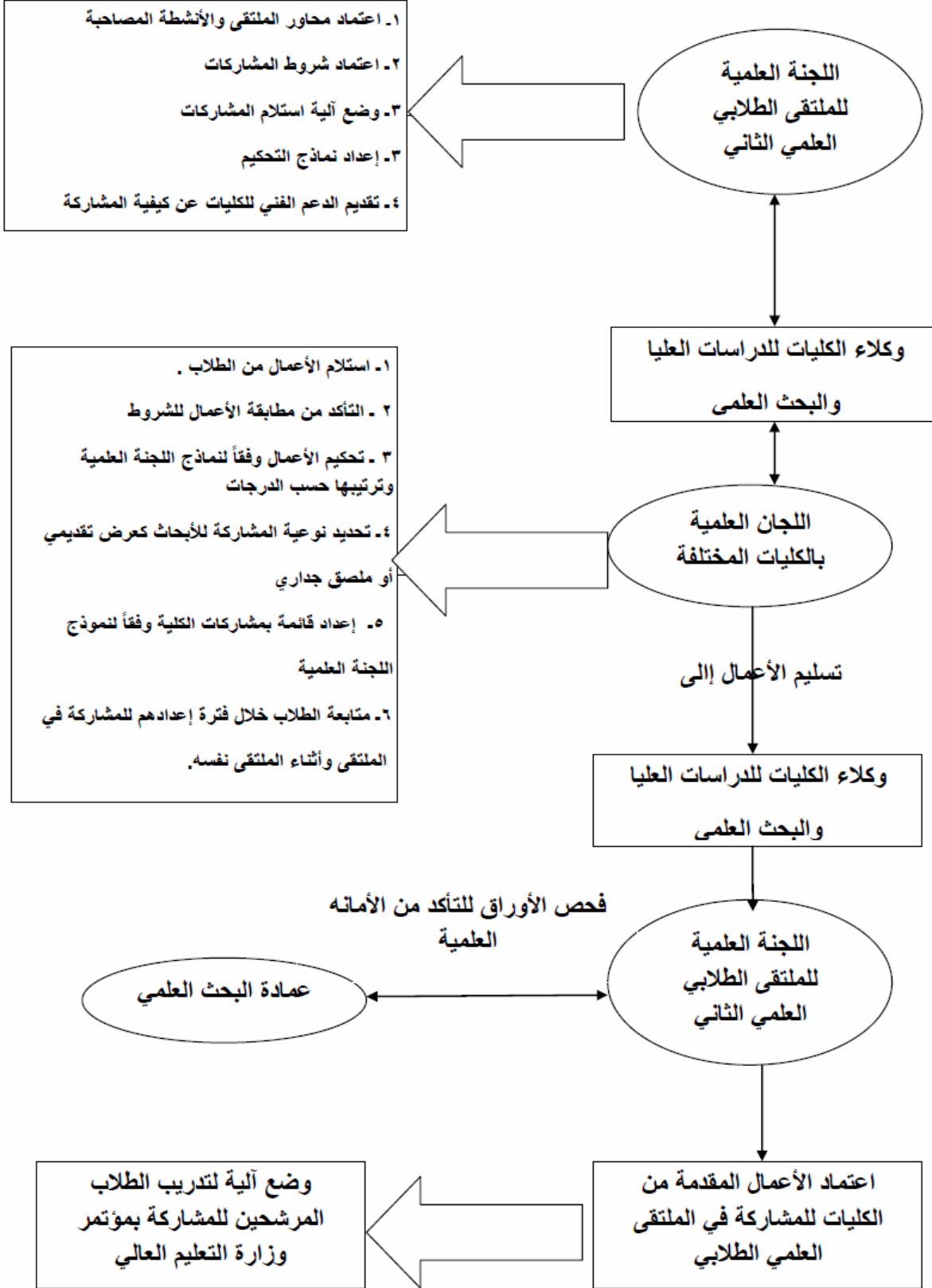
- تعرض المشاريع والأعمال المقبولة حسب قرار اللجنة العلمية بإحدى الطريقتين: إما على شكل ملصق حسب المواصفات الواردة في ملصقات الأبحاث، أو بتقديم عرض تمهيدي حسب المواصفات الواردة في العروض.
- يقدم الطالب/الطالبة نموذجاً لمخرجات المشروع (شعار، منتجات، عينات) والمعلومات التعريفية بالمشروع (مطويات، أدلة تعريفية) لتقديمها إلى المعرض.
- يجب على المتقدم الاستجابة لأي طلبات أو توضيحات تطلبها اللجنة العلمية بما في ذلك الحضور شخصياً لمقابلة اللجنة العلمية والردود على استفساراتها.

الآلية المقترحة لاستقبال الأعمال المشاركة في الملتقى العلمي لجامعة الملك عبد العزيز

١. تتم مشاركة الطلاب بالملتقى من خلال كلياتهم وبالتنسيق مع مكتب وكيل الكلية للدراسات العليا والبحث العلمي أو وكالة الكلية بشطر الطالبات، أما طلاب السنة التحضيرية فنتم من خلال عمادة شؤون الطلاب وبالتنسيق مع مكتب وكيل العمادة للنشاط الطلابي.
٢. تقوم اللجنة العلمية للملتقى باعتماد أنواع المشاركات والشروط العامة والخاصة بكل مشاركة.
٣. تعتمد اللجنة العلمية النماذج المستخدمة في عملية التحكيم لكل أنواع المشاركات.
٤. آخر موعد لاستلام الأعمال من الكليات هو ١٤٣٢/١٢/٢٥ هـ — الموافق ٢٠١١/١١/٢١ م.
٥. ترسل اللجنة العلمية أنواع المشاركات والشروط ونماذج التحكيم لكافة كليات الجامعة.
- ٥- يكون التنسيق مع اللجنة العلمية من خلال وكلاء الكليات للدراسات العليا مباشرة مع دعوتهم لاجتماعات اللجنة العلمية للتنسيق لمشاركات الكليات المختلفة.
٦. تشكل كل كلية لجنة علمية تختص بمشاركة الكلية بالملتقى العلمي ويكون دورها :
 - أ- استلام الأعمال من الطلاب .
 - ب - التأكد من مطابقة الأعمال للشروط التي وضعتها اللجنة العلمية.
 - ج - تحكيم الأعمال وفقاً لنماذج التحكيم المرسلة من اللجنة العلمية.
 - د- بالنسبة للأبحاث العلمية تحدد اللجنة نوعية المشاركة كعرض تقديمي أو ملصق جداري.
 - هـ - إعداد قائمة بمشاركات الكلية وفقاً للنموذج المعد من قبل اللجنة العلمية ويتضمن هذا النموذج أسماء الطلاب، الأرقام الجامعية، والتقديرات وبالنسبة للأبحاث العلمية فيتم تحديد نوع المشاركة كملصق جداري أو عرض تقديمي.
- و- متابعة الطلاب خلال فترة إعدادهم للمشاركة في الملتقى وأثناء الملتقى نفسه.
٧. ترسل الكليات الأبحاث العلمية للجنة العلمية في صورة ورقية وصورة إلكترونية بالإضافة لنموذج المشاركات المعد من قبل اللجنة العلمية وذلك في موعد أقصاه ١٤٣٢/١٢/٢٥ هـ — الموافق ٢٠١١/١١/٢١ م.
٨. الأعمال الفنية والأفلام الوثائقية يتم تسليمها وتحكيمها من خلال عمادة شؤون الطلاب وبالتنسيق مع مكتب وكيل العمادة للنشاط الطلابي.
٩. تقوم اللجنة العلمية للملتقى بتصنيف المشاركات وفقاً للمحاور ومراجعتها في الفترة من ١٤٣٢/١٢/٢٣ هـ إلى ١٤٣٢/١٢/٢٧ هـ.
١٠. ترسل اللجنة العلمية الأبحاث المرشحة للمشاركة في ملتقى الجامعة لعمادة البحث العلمي لمراجعتها والتأكد من عدم وجود أي خلل يخص الأمانة العلمية، وتستبعد الأعمال التي يثبت إخلالها بذلك.

١١. يتم اختيار الأعمال المرشحة للمشاركة في الملتقى، و يتم أيضاً إعداد برنامج الملتقى وفقاً لعدد وأنواع المشاركات، وكذلك التحكيم النهائي للمشاركات أثناء فعاليات الملتقى.
١٢. تتولى اللجنة العلمية عملية التنسيق لحضور الطلاب المشاركين في مؤتمر وزارة التعليم العالي وتدريبهم من أجل الظهور المشرف وتقديم صورة مشرفة لجامعة الملك عبد العزيز.

رسم توضيحي لآلية استلام المشاركات من الكليات المختلفة



ملف الطالب المشارك في الملتقى

١- بالنسبة للأبحاث العلمية:

- أ- إقرار المشاركة في الملتقى.
- ب - ملخص البحث وفقاً لمواصفات اللجنة العلمية.
- ج - البحث كاملاً وفقاً لمواصفات اللجنة العلمية.

٢- بالنسبة للابتكارات وريادات الأعمال:

- أ- إقرار المشاركة في الملتقى.
- ب - تقرير عن المشاركة وفقاً لمواصفات اللجنة العلمية.

٣- الأعمال الفنية والأفلام الوثائقية:

- أ - إقرار المشاركة في الملتقى.
- ب - العمل الفني أو الفيلم الوثائقي وفقاً لمواصفات اللجنة العلمية.

تسليم الأعمال المشاركة بالملتقى

- ١- الأبحاث العلمية، والابتكارات وريادات الأعمال تسلم للجنة العلمية بالتنسيق مع منسقي المحاور والأنشطة.
- ٢- الأعمال الفنية والأفلام الوثائقية تسلم وتحكم بواسطة عمادة شؤون الطلاب.

الملف الإلكتروني لمشاركات الكليات

اسطوانة مضغوطة تحتوي على ٣ مجلدات رئيسية وملف فرعي:

• المجلد الأول للأبحاث العلمية.

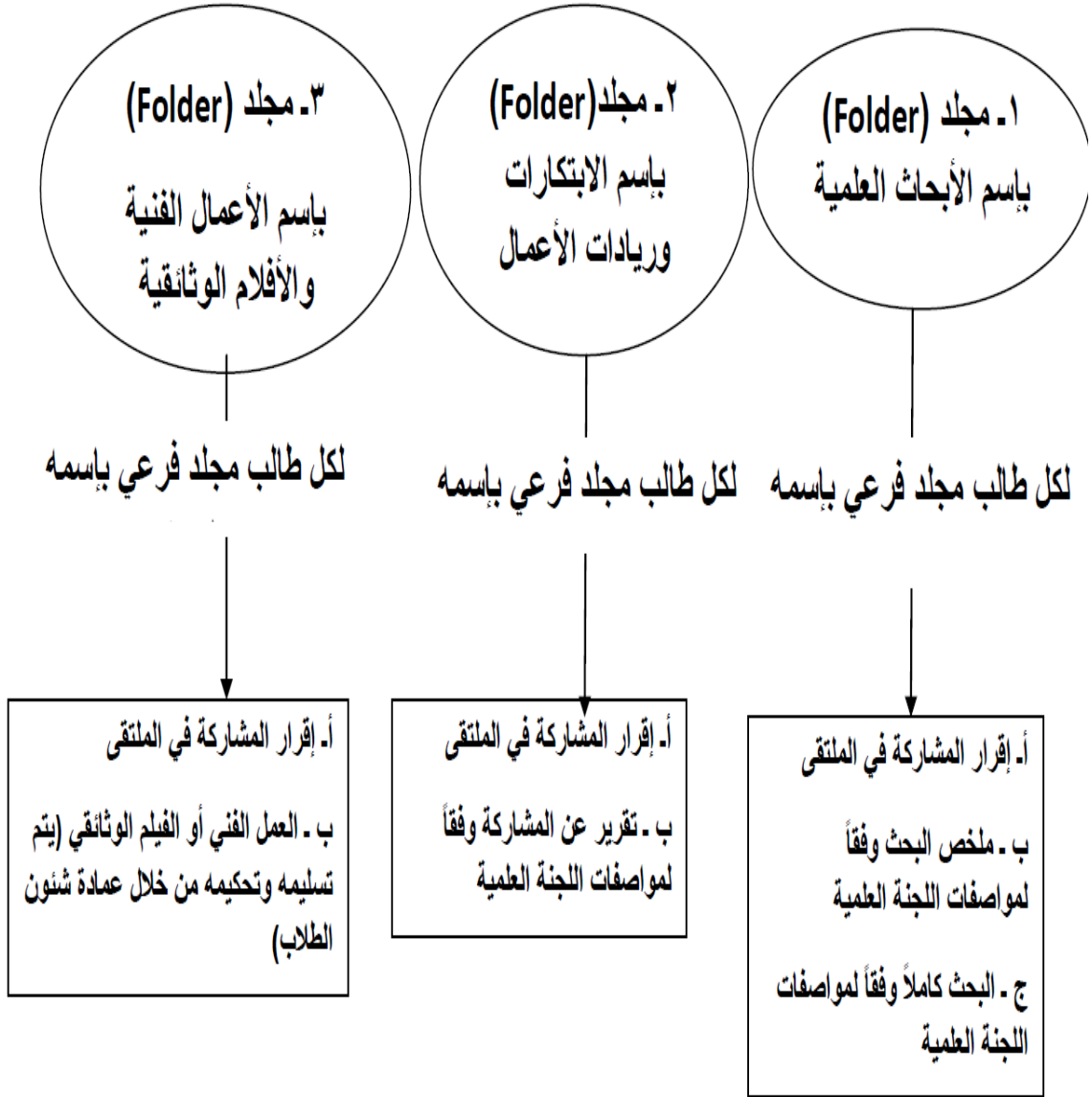
• المجلد الثاني لريادات الأعمال والابتكارات.

• المجلد الثالث لأعمال الفنية والأفلام الوثائقية.

ثم الملف، وهو عبارة عن النموذج المعبأ لكافة المشاركات.

ويعمل لكل طالب مجلد فرعي يحتوي على كافة أجزاء مشاركته السابق ذكرها.

الملف الإلكتروني لمشاركات الكليات



٤. ملف لإجمالي المشاركات

للتواصل والاستفسار

البريد الإلكتروني للملتقى:

Info-sf2011@kau.edu.sa

جداول مشاركة كلية

في الملتقى العلمي الطلابي لجامعة الملك عبد العزيز ٥١٤٣٢

أ- الجدول الإجمالي لكل المشاركات

| م | الكلية | الأوراق العلمية | ريادات الأعمال | الابتكارات وبراءات الاختراع | الأفلام الوثائقية | الأعمال الفنية | إجمالي عدد المشاركات |
|---|--------|-----------------|----------------|-----------------------------|-------------------|----------------|----------------------|
| 1 | | | | | | | |

ب - الجداول التفصيلية لكل المحاور والأنشطة المصاحبة

١- الجدول التفصيلي للأبحاث العلمية لكلية

| م | إسم الطالب | الرقم الجامعي | رقم الجوال | البريد الإلكتروني | درجة التقييم | طريقة التقديم | |
|---|------------|---------------|------------|-------------------|--------------|---------------|------------|
| | | | | | | عرض تقديمي | ملصق جداري |
| 1 | | | | | | | |
| 2 | | | | | | | |

٢- الجدول التفصيلي لريادات الأعمال لكلية

| م | إسم الطالب | الرقم الجامعي | رقم الجوال | البريد الإلكتروني | درجة التقييم | طريقة التقديم | |
|---|------------|---------------|------------|-------------------|--------------|---------------|------------|
| | | | | | | عرض تقديمي | ملصق جداري |
| 1 | | | | | | | |
| 2 | | | | | | | |

٣- الجدول التفصيلي لبراءة الاختراعات والابتكارات لكلية

| م | إسم الطالب | الرقم الجامعي | رقم الجوال | البريد الإلكتروني | درجة التقييم |
|---|------------|---------------|------------|-------------------|--------------|
| 1 | | | | | |
| 2 | | | | | |

٤- الجدول التفصيلي للأعمال الفنية والأفلام الوثائقية لكلية

| م | إسم الطالب | نوع العمل | الرقم الجامعي | رقم الجوال | البريد الإلكتروني | درجة التقييم |
|---|------------|-----------|---------------|------------|-------------------|--------------|
| 1 | | | | | | |
| 2 | | | | | | |

يراعى ترتيب الأعمال في الجداول وفقاً لدرجات الطلاب الأعلى فالأقل.

نموذج لمستخلص الأبحاث العلمية
المستخلص العربي
(لا يزيد عن مائتي كلمة)

| |
|---|
| <p>العنوان</p> <p>إسم الطالب</p> <p>التخصص – الكلية – الجامعة</p> |
| <p>المقدمة و مشكلة الدراسة:</p> |
| <p>الأسلوب المتبع للدراسة:</p> |
| <p>ملخص النتائج:</p> |
| <p>الخلاصة وأهم التوصيات:</p> |

Abstract Form
English Abstract
(Not more than 200 Words)

| |
|--|
| Title Student Name Specialty, College, University |
| Introduction and Research Problem: |
| Materials and Methods: |
| Summary of Results |
| Conclusion and Recommendations: |

بالنسبة للأبحاث التي تقدم باللغة الإنجليزية، بالإضافة للمستخلص الإنجليزي يتم ترجمته
للغة العربية أيضاً، أما الأبحاث العربية فيكتفى بالمستخلص العربي.

إقرار مشاركة في الملتقى العلمي الطلابي الثاني بجامعة الملك عبد العزيز في (ضع إشارة ✓ للاختيار) الآتي:

() ببحث علمي () بفيلم وثائقي () الخط العربي () التصوير التشكيلي () الرسم التشكيلي

() التصوير الفوتوغرافي () رسم الكاريكاتير () الابتكارات () ريادة الأعمال

المرحلة الدراسية: البكالوريوس الماجستير الدكتوراه

أقر أنا الموقع أدناه أن اختياري أعلاه

بعنوان: ".....
"....."

من إعدادي ولم يسبق نشره في أي وعاء من أوعية النشر وإنني أتحمل المسؤولية القانونية في حال ثبوت خلاف ذلك.

الاسم الرباعي:.....التوقيع:.....

رقم الهوية:.....الجنسية:.....

الكلية:.....القسم:.....

تصديق الكلية:

تشهد كلية.....أن الطالب/الطالبة.....مقيد لديها في

قسم.....في السنة الدراسية ١٤٣٢/١٤٣٣ هـ تحت

الرقم الجامعي.....

وكيل الكلية للدراسات العليا والبحث العلميالتوقيع:.....

الختم